

אוניברסיטת בר-אילן (ע"ר)
אגף תפעול

מכרז מספר 9/24 מכרז פומבי

הפעלת מסעדה לרווחת הסגל באוניברסיטת בר-אילן

מאי 2024



מבוא	א
1. הזמנה להציע הצעות	
<p>1.1. אוניברסיטת בר אילן ע"ר (להלן: "האוניברסיטה"), באמצעות אגף התפעול (להלן: "המזמין"), מזמינה בזאת מציעים העומדים בדרישות שיפורטו להלן, להגיש הצעה להפעלת מסעדה לרווחת הסגל באוניברסיטת בר-אילן, בדרך של הרשאה במקרקעין לתקופת ההתקשרות המוסכמת (להלן: "מסעדה"), כמפורט במכרז זה ובנספחים.</p> <p>1.2. המתחם</p> <p>1.2.1. המתחם בו פועלת המסעדה ממוקם בקומת הכניסה של בניין 409 (בניין הסגל).</p> <p>1.2.2. המתחם כולל את שטח המסעדה, שירותים וסביבת הכניסה לשטח המסעדה שמשמש את לקוחותיה. השטח הפנימי הכולל הוא כ-203 מ"ר (להכנת המזון, הגשתו, ושטח הסעדה הכולל מספר שולחנות).</p> <p>1.2.3. במסעדה ישנה עמדה המיועדת לשמש למכירת שתייה חמה וקרה, ומאפשרת מכירת מאפים, כריכים וכו' במסגרת השיפוץ (להלן) יידרש בר הרשות לשפץ / להתקין עמדה חדשה להמשך מתן השירות.</p>	<p>1.3. שיפוצים והתאמות</p> <p>1.3.1. המסעדה אינה משופצת. המציע הזוכה (להלן גם "בר-הרשות") יצטרך לבצע שיפוץ והתאמה של המסעדה והמתחם בו היא פועלת, לצרכיו.</p> <p>1.3.2. גובה ההשקעה בשיפוץ ייקבע על ידי בר-הרשות, כאשר הערכת האוניברסיטה כי היקף זה לא יפחת מכ-300 אלף ₪ לפני מע"מ.</p> <p>1.3.3. תכנית השיפוץ, מפרטי הציוד יאושרו על ידי האוניברסיטה מראש. חיבורים של מערכות ותשתיות המסעדה לתשתיות האוניברסיטה (חשמל, מים, אינסטלציה וכו') יבוצעו בליווי נציגי האוניברסיטה הרלוונטיים.</p> <p>1.3.4. במסגרת ההליך המכרזי יוכלו המציעים לבצע סיור באתר (בתיאום עם עורך המכרז) כדי להעריך את היקף ההשקעה הנדרש בשיפוץ מתחם המסעדה.</p> <p>1.3.5. שיפוץ המתחם יתבצע מיידית עם תחילת ההתקשרות, אלא אם תחליט האוניברסיטה אחרת. במקרה זה, תורה האוניברסיטה לבר הרשות מה לוחות הזמנים הנדרשים לביצוע השיפוץ.</p>
1.4. מתכונת ההפעלה	
<p>1.4.1. המסעדה תופעל בצורה של שירות עצמי (ללא הגשה לשולחנות).</p> <p>1.4.2. המסעדה תהיה פרווה ו/או חלבי, ובכל מקרה תאחוז בכל תקופת הפעלתה בתעודת כשרות תקפה. הכשרות המינימלית הנדרשת הינה של הרבנות הראשית לישראל.</p> <p>1.4.3. באפשרות בר-הרשות להכין במקום מוצרים קלים, לרבות: סלטים, כריכים חמים וקרים, וכן תבשילים שונים (בתלות בקיום מערכת מתאימה לנידוף ריחות).</p>	<p>לתשומת לב המציע, מתכונת הפעלת המסעדה צריכה לתמוך במתן שירות ללקוחות רבים בפרקי זמן קצרים.</p>

**1.5. שירותים נוספים**

בר-הרשות יהיה רשאי לספק שירותי קייטרינג וכיבוד ליחידות האוניברסיטה, וכן לקיים אירועים פרטיים בהתאם לאישור נציגי האוניברסיטה ובכפוף להנחיות ולנהלי האוניברסיטה, וקיום הדרישות הרגולטוריות הנדרשות מכל רשות..

1.6. תיאור הפעילות הנדרשת מבר הרשות

- 1.6.1.** מובהר כי המסעדה תפעל בסביבה תחרותית. בתחומי קמפוס האוניברסיטה ברמת גן פועלים מספר מתחמים לממכר מזון, שפזורים ברחבי הקמפוס במרחק הליכה קצר מהמסעדה מושא מכרז זה.
- 1.6.2.** האוניברסיטה תהיה רשאית לפעול בתחום שירותי המזון בהתאם לצרכיה ושיקוליה הבלעדיים.
- 1.6.3.** בר הרשות (הזוכה שייבחר במכרז זה) יפעיל את המתחם לטובת הכנה ומכירת מזון לסגל עובדי האוניברסיטה, האקדמי והמנהלי, ועבור אוכלוסיית באי האוניברסיטה (סטודנטים ומבקרים). בנוסף יהיה רשאי להפעיל את המקום לצורך קיום אירועים פרטיים ביוזמת בר הרשות מעבר לשעות המוסכמות בדבר הפעלתה של המסעדה כמפורט להלן.
- 1.6.4.** במקרה בו יפעיל בר הרשות את המטבח להכנת מזון שיופק מחוץ למתחם, יידרש להחזיק "אישור יצרן" ממשד הבריאות, כתנאי לקבלת אישור האוניברסיטה לפעילות.

1.7. מגוון פריטים

- 1.7.1.** במפרט המצורף כנספח 1 מופיע מגוון הפריטים המינימלי אותם מתחייב בר-הרשות למכור במסגרת הפעלתה של המסעדה. בר הרשות יהיה רשאי להוסיף פריטים מעבר לרשימה זו.
- 1.7.2.** האוניברסיטה חילקה את המגוון ל-2 קבוצות:
- א. פריטים מפוקחים
- ב. פריטים שאינם מפוקחים
- בר הרשות יחוייב למכור את הפריטים המפוקחים במחירים שלא יעלו על מחירי המקסימום שייקבעו על ידי האוניברסיטה.
- עדכון מחירים יתבצע אחת לשנה, במהלך חופשת הקיץ, ולא יאוחר מ-30 יום לפני תחילת הלימודים, ובלבד שבר-הרשות יציג הוכחות כי עלויות הפריט עלו בשיעור העולה על 10% ביחס לנקודת עדכון מחיר הפריט האחרונה.
- 1.7.3.** בר הרשות מתחייב למכור את הפריטים שאינם מפוקחים במחירי שוק הוגנים, שיפורטו על גבי תפריט שיוצב במקום בולט וזמין לעיון באי המסעדה.
- 1.7.4.** בכל מקרה של מחלוקת בנושא זה – יכריע רמ"ח תקשורת וברי רשות.

1.8. שעות פעילות המסעדה

בר הרשות נדרש להפעיל את המסעדה בהתאם למפורט להלן, לפחות:

ימים א' – ה': 08:00 – 17:00

ימי ו' וערבי חג: 07:30 – 13:00

ימי שבת וחג: סגור



בר הרשות רשאי להפעיל את המסעדה בשעות שונות מהשעות המפורטות לעיל, בהתאם לשיקוליו ובכפוף לאישור האוניברסיטה. שעות הפעילות יהיו כפופות לכל תקנה עירונית או רגולציה אחרת שחלה בנסיבות העניין.

1.9. תקופת ההתקשרות

1.9.1. תקופת ההתקשרות היא 4 (ארבע) שנים.

1.9.2. האוניברסיטה תהיה רשאית להאריך את תקופת ההתקשרות בעוד שנתיים נוספות (6 שנים בסה"כ) על פי שיקול דעתה הבלעדי.

1.9.3. בר הרשות שיזכה במכרז יידרש להשקיע בשיפוץ המתחם סכום שלהערכת האוניברסיטה עומד על כ-300,000 ₪, כמפורט במפרט השירותים **בנספח 1**.

1.9.4. במקרה בו השקעת בר הרשות **בפועל** תהיה גבוהה מסך 400 אש"ח, יעודכנו התקופות בסעיפים 1.9.1 ל – 6 (שש) שנים ו- 1.9.2 ל – 8 (שמונה) שנים

מימוש הארכת התקשרות זו כפופה להוכחת בר-הרשות את הוצאותיו בגין השיפוץ
1.10. תוספת / הפחתת שטחים למתחם

האוניברסיטה תהיה רשאית להוסיף או להפחית בשטחי המתחם הלא מקורה (חצר, שביל וכיו"ב), שמחוץ למסעדה בהתאם לאילוציה, צרכיה ויכולותיה. פעולה כזו תתבצע בשיתוף עם בר הרשות ככל הניתן.

1.11. הניסוח בלשון זכר מיועד לגברים ולנשים כאחד.

2. כשיר נוסף

במקרה בו הזוכה לא יעמוד בתנאי ההתקשרות מכל סיבה שהיא, תהיה ועדת המכרזים רשאית להכריז על בעל ההצעה המיטבית הבאה אחריו בתור כזוכה במכרז, ובלבד שבמועד קבלת ההחלטה ממשיכים להתקיים במציע הבא בתור תנאי הכשירות שהיוו תנאי סף להשתתפות במכרז. כל תנאי המכרז יחולו על בעל ההצעה הבאה. לא עמד המציע המיטבי השני בתנאים הנדרשים או לא רצה להתקשר, תהיה ועדת המכרזים רשאית לפנות לבא אחריו וכן הלאה.

3. שלבים בניהול המכרז

3.1. שלב ראשון – תיבחן עמידת ההצעות בתנאי הסף כמפורט **בסעיף 7**.

3.2. שלב שני – מציעים שיעברו את השלב הראשון ייבחנו בהיבטי האיכות כמפורט בסעיף 8.

3.3. שלב שלישי – **3 ההצעות** שיקבלו את הציון הגבוה ביותר בשלב השני (איכות) ייבחנו בהיבט הצעת המחיר.

4. לוח זמנים למכרז

4.1. להלן לוח הזמנים לעריכת המכרז:

תאריך	פעילות
12/5/2024	מועד פרסום המכרז
בשעה 12:00	מועד אחרון לשאלות הבהרה
בשעה 14:00	מועד אחרון להגשת הצעות לתיבת המכרזים
31/8/2024 כולל	תוקף ההצעה

5. שינויים

5.1

כל עוד לא חלף המועד האחרון להגשת ההצעות, האוניברסיטה רשאית לערוך שינויים והתאמות בתנאי המכרז וכן במועדים השונים שנקבעו במכרז או על פיו, ובכלל זה, לשנות את המועד למתן הבהרות ו/או את מועד מפגש המציעים (ככל שיתקיים) וכן לדחות את המועד האחרון להגשת ההצעות.

5.2

הודעה בדבר שינויים והתאמות כאמור תפורסם באתר האינטרנט של האוניברסיטה, או לפי שיקול דעתה של האוניברסיטה. בנוסף רשאית האוניברסיטה לפרסם בכלי תקשורת אחרים לפי שיקול דעתה.

על כל מציע לבדוק מעת לעת את עמוד המכרזים של האוניברסיטה בכתובת: <https://tiful.biu.ac.il/michrazim>

5.3

האוניברסיטה תמסור הודעה בדבר השינויים לכל גורם שנרשם אצל עורך המכרז, כמתעניין במכרז עד לאותו מועד במייל michrazim.log@biu.ac.il.

5.4

האחריות לקבלת עדכונים ושינויים אלה הינה של המציע בלבד, ושינויים אלה יחייבו את המציע בין אם צירפם כשהם חתומים להצעתו, ובין אם לאו.

6. נספחים במכרז

6.1. הנספחים למכרז זה, המהווים חלק בלתי נפרד ממנו, הם:

נספחים לניהול המכרז וההסכם:

- 6.1.1. נספח 1 – מפרט השירותים והאמצעים הנדרשים מבר הרשות;
- 6.1.2. נספח 1-א' – רשימת פריטים במחיר מפוקח;
- 6.1.3. נספח 2 – חוברת ההצעה;
- 6.1.4. נספח 2-א' – תצהיר בהתאם לסעיף 2ג לחוק חובת המכרזים;
- 6.1.5. נספח 2-ב' – תצהיר לפי סעיף 2ב(1) לחוק עסקאות גופים ציבוריים;
- 6.1.6. נספח 2-ג' – הצהרה בדבר קיום / אי קיום קשרים עם האוניברסיטה ו/או עם נותני שירותים אחרים לאוניברסיטה;
- 6.1.7. נספח 2-ד' – אישור המציע על קבלת תנאי המכרז וצירופותיו;
- 6.1.8. נספח 3 – הסכם התקשרות;
- 6.1.9. נספח 3-א' – התחייבות לשמירת סודיות;
- 6.1.10. נספח 3-ב' – אישור עריכת ביטוח;
- 6.1.11. נספח 3-ג' – נוסח ערבות ביצוע;
- 6.1.12. נספח 3-ד' – סעיפי פיצוי מוסכם;
- 6.1.13. נספח 4 – נספח הפעלת קבלנים באוניברסיטה;

ב בחינת ההצעות במכרז

**7.7. בחינת ההצעות תתבצע על ידי צוות בדיקה שימונה על ידי האוניברסיטה.
7.7. שלב 1 – תנאי סף – בחינת עמידת ההצעות בתנאים המפורטים**

7.1. כללי

7.1.1. במכרז רשאים להשתתף רק מציעים העונים במועד הגשת ההצעה על כל התנאים המפורטים בפרק זה להלן. מציע או הצעה שאינם עומדים בכל התנאים המפורטים או בחלקם – ייפסלו.

7.1.2. תנאי הסף המתייחסים למציע צריכים להתקיים במציע בעצמו. קיום תנאי סף בתאגיד קשור בארגון של המציע, בבעל מניות או בכל גורם אחר לא ייחשב כעמידה בתנאי הסף.

7.1.3. אין להגיש הצעה על ידי מספר גורמים במשותף.

7.2. מעמדו המשפטי של המציע

7.2.1. כתנאי מוקדם להשתתפות במכרז, המציע הוא גוף משפטי מאוגד בישראל, הרשום ברשם הנוגע בדבר (כגון: רשם החברות, רשם השותפויות), או יחיד – אזרח ישראלי, הרשום במע"מ.

7.2.2. כתנאי מוקדם להשתתפות במכרז, על המציע להחזיק בכל האישורים הנדרשים לפי חוק עסקאות גופים ציבוריים, התשל"ו-1976, כשהם תקפים.

7.3. ניסיון, אמצעים ואיתנות פיננסית

7.3.1. כתנאי מוקדם להשתתפות במכרז, על המציע להיות בעל ניסיון של **3 שנים** לפחות מתוך **5 השנים** האחרונות המסתיימות במועד האחרון להגשת הצעות כבעלים ו/או מפעיל של בית עסק לממכר מזון (כגון: מסעדה, בית קפה, מזנון, חדר אוכל מוסדי וכיו"ב) בו מיוצר וגם נמכר מזון ללקוחות בדרך של ישיבה במקום.

לצורך עמידה בתנאי הסף יש להציג בית עסק אחד לממכר מזון כאמור, העונה גם על התנאים הבאים במצטבר:

א. בית העסק לממכר מזון שמוצג שירת בתקופה ובמשך הנדרשים בתנאי הסף, לפחות **70 לקוחות** בכל יום בו פעל.

ב. בכל אותה עת, המציע החזיק בתעודת כשרות תקפה על פי חוק איסור ההונאה בכשרות תשמ"ג – 1983, לבית העסק לממכר מזון שמוצג להוכחת העמידה בתנאי סף זה.

ג. מחזור הפעילות השנתי **הממוצע** (לפי שנות מס) של בית העסק לממכר מזון שמוצג במענה לסעיף **7.3.1** לעיל עמד / עומד על **500,000 ₪** לפחות, בכל אחת מ-**3 שנות** הפעילות המדוברות.

לצורך הוכחת עמידתו בתנאי הסף המציע יצרף להצעתו את המסמכים הבאים:

סעיף	תיאור דרישה	ההוכחה
מעמד המציע		
7.2.1	תאגיד רשום בישראל	א. העתק תעודת רישום תאגיד ברשם הנוגע בדבר. ב. תעודת עוסק מורשה מרשות המסים. ג. פלט עדכני מטעם רשם החברות.
	יחיד	תעודת עוסק מורשה מרשות המסים תעודת זהות.
7.2.2	עמידה בתנאי חוק עסקאות גופים ציבוריים	א. אישור תקף על ניהול ספרים כדין. ב. תצהירים בנוגע להעסקת עובדים בהתאם לסעיף 2 לחוק עסקאות גופים ציבוריים, התשל"ו-1976, בנוסח תואם לנדרש בנספחים 2 א'(1), 2 א'(2)
7.3	ניסיון, אמצעים ואיתנות פיננסית	טבלאות הניסיון המופיעות בחוברת ההצעה, תצהיר מטעם המציע על פרטים בהצעתו, חתום על ידיו ומאושר על ידי עו"ד מטעמו.

8. שלב 2 – בחינת האיכות והניסיון המקצועי של המציע – 60 נקודות

במסגרת שלב זה המציעים ייבחנו בהיבטי האיכות המקצועית, כולל ניסיון בהפעלת בתי עסק, לממכר מזון (כמפורט בתנאי הסף) במספר ובהיקפים העולים על הנדרש בתנאי הסף, התאמת השירותים המסופקים על ידי המציע בבתי עסק אלו לדרישות האוניברסיטה, התרשמות מביקור בבתי העסק לממכר מזון של המציע (או בהפעלתו).

האוניברסיטה תדרג את ההצעות העומדות בתנאי הסף לפי טבלת אמות מידה כדלקמן:

8.1 פירוט ניסיון מקצועי

המציעים ימלאו את הטבלאות המצורפות בחוברת ההצעה גם מעבר לנדרש להוכחת עמידה בתנאי הסף בתחום הניסיון.

הציונים למציע יינתנו בהתאם להיקפים שיוצגו, ובהתאם למשקלות המפורטים בטבלת אמות המידה המוצגת להלן:

משקל (%)	תיאור	#
40%	<p>ניסיון המציע</p> <p>ניסיון המציע ייבחן בהתאם לפרמטרים הבאים:</p> <p>1. מספר בתי העסק לממכר מזון המופעלים על ידי המציע במועד הגשת ההצעה.</p> <p>2. גודל בית העסק לממכר מזון – מספר לקוחות יומי, מחזור עסקים שנתי.</p> <p>3. שירותים נוספים המתקיימים באתר – כגון אירועים, קייטרינג לאירועים, הרצאות לציבור הרחב וכדומה.</p> <p>הניקוד יינתן בהתאם להערכת מורכבות השירותים, התאמת השירותים לנדרש במכרז זה, והדמיון לצרכי האוניברסיטה.</p> <p>סולם הערכה: 1 – 10.</p>	1.
30%	<p>מגוון פריטים</p> <p>מעבר לפריטים המפוקחים אותם יידרש בר הרשות למכור במחירים המירביים שייקבעו על ידי המזמין, יפרט המציע את מגוון הפריטים הנוספים אותם ימכור במסעדה, ואת מחיריהם.</p> <p>הניקוד יינתן בהתאם למגוון הפריטים ומחיריהם.</p> <p>סולם הערכה: 1 – 10.</p>	2.
30%	<p>סיוור באתר קיים של המציע</p> <p>נציגי האוניברסיטה יערכו סיוור בלפחות אחד מבתי העסק לממכר מזון שבבעלות ו/או בניהול המציע, על פי בחירתה של האוניברסיטה, תוך מתן עדיפות לבתי עסק כאלו המופיעים בטבלאות הניסיון של המציע.</p> <p>נציגי האוניברסיטה יעניקו ציונים לפי מיטב התרשמותם לפרמטרים הבאים (לכל פרמטר יינתן משקל שווה):</p> <p>מראה המקום – עיצוב כללי, איכות הריהוט, תאורה, צמחיה, שילוט לרבות לגבי כשרות</p> <p>רמת השירות והיחס לסועד</p> <p>כמות העובדים ביחס לכמות הסועדים</p>	3.

	מהירות השירות ניקיון המסעדה והשירותים ניקיון המטבח טעם האוכל מגוון המאכלים בתפריט איכות חומרי הגלם לבוש והופעה (ייצוגיות, תגים, סינרים, פאוץ', עובדי מטבח) מחסן בגודל מתאים, מסודר ונקי מקררים, מכשירי מדידה מכוילים	
100%	סה"כ	

**9. שלב 3 – בחינת הצעות מחיר – 40 נקודות****9.1. מילוי הצעת המחיר (בחוברת ההצעה)**

- 9.1.1.** הצעת המחיר תהיה אחוז התמלוגים אותו ישלם בר הרשות לאוניברסיטה ממחזור כלל פעילותו במסעדה (במקרה בו ישתמש בר הרשות במטבח המסעדה כמטבח מבשל לאירועים פרטיים ביוזמתו – סך מחזור זה ייכלל בחישוב התמלוגים).
- 9.1.2.** אחוז התמלוגים המינימלי הינו **6%** מהמחזור השנתי, כאשר ציון המציע בשלב בחינת הצעת המחיר, ייגזר מאחוז התמלוגים אותו יציע.
- 9.1.3.** **הבהרה:** על בר הרשות למלא הצעתו בשים לב שיידרש לשלם לאוניברסיטה תשלום קבוע מינימלי בסך **6,000** ₪ לחודש, או תמלוגים בגובה האחוז המוצע מהמחזור השנתי כאמור, וזאת **לפי הגבוה** (כלומר, לא פחות מהתשלום הקבוע הנ"ל עבור כל חודש התקשרות בחוזה עם האוניברסיטה).
- 9.1.4.** הצעת המחיר תביא בחשבון את מלוא ההוצאות שיידרשו מבר הרשות, לרבות הוצאות תפעוליות, רישיונות, העסקת כוח אדם, ציוד, מיסים (כולל ארנונה), וכל הוצאה אחרת מכל סוג ומין במהלך תקופת ההתקשרות – לרבות בשל שינוי שיחול בדיני עבודה, הוראות משרד הבריאות או דרישות סטטוטוריות לצורך חידוש רישיון העסק.

9.2. השוואת הצעות המחיר:

$\frac{\text{אחוז ההצעה הנבחרת}}{\text{אחוז ההצעה הגבוה ביותר}} * 40 = \text{ציון מחיר}$
--

ההצעה בה אחוז התמלוגים הוא הגבוה ביותר תקבל את הציון **40**, ולשאר ההצעות יינתנו ציונים באופן יחסי אליה.

10. שקלול ציוני המציעים והבחירה בזוכה

- 10.1.** ציון המציעים ישוקלל לפי סיכום ציוני האיכות של ההצעה (במשקל 60 אחוז) ושל ציון הצעת המחיר (במשקל 40 אחוז).
- 10.2.** המזמין יבחר בהצעה שתזכה בציון המשוקלל הגבוה ביותר.
- 10.3.** קיבלו שתי הצעות או יותר תוצאה משוקללת זחה, שהיא התוצאה הגבוהה ביותר ואחת מהן היא של עסק בשליטת אישה כמשמעותו בסעיף 2 לחוק חובת המכרזים, תשנ"ב-1992, והומצאו על כך בעת הגשת ההצעה אשור ותצהיר כנדרש בסעיף 2 הנ"ל, תיבחר ההצעה האמורה כזוכה במכרז.

ג אופן התנהלות המכרז

11. עיון במסמכי המכרז

- 11.1. באפשרות המציעים להוריד את מסמכי המכרז מאתר האינטרנט של האוניברסיטה, לצורך עיון ו/או הגשת המענה למכרז.
- 11.2. עיון במסמכי המכרז אפשרי גם במשרדי אוניברסיטת בר-אילן, רמת גן, בבניין 408, חדר 209, בימים א' עד ה' בין השעות 09:00 – 13:00 (בתאום מראש בטלפון: 03-7384557).
- 11.3. על ספק המעוניין להשתתף במכרז להשאיר פרטים אודות הגורם המתעניין (שם המציע, שם איש קשר מטעם המציע, כתובת, מספר טלפון, מספר פקס וכתובת דואר אלקטרוני), **לצורך קבלת עדכונים בנוגע למכרז.**

12. הליך ההבהרות

- 12.1. כל מציע יידרש להקצות איש קשר מטעמו, אשר ירכז את הטיפול במכרז מצד המציע.
- 12.2. החל מיום פרסום המכרז ועד ליום **22/5/2024** בשעה **12:00** רשאי כל מציע לפנות לאוניברסיטה בכתב באמצעות דואר אלקטרוני michrazim.log@biu.ac.il ולהעלות כל בקשה להבהרה, הסתייגות או שאלה הקשורה במכרז או בהתקשרות שתבוא בעקבותיו.
- 12.3. **סיוור מציעים – לא חובה, בתיאום עם עורך המכרז**
- 12.3.1. באפשרות המציעים לבצע סיוור במתחם המסעדה כדי לבחון את מצבו, וזאת עד ליום **20/5/2024**.
- 12.3.2. הסיוור יבוצע בתיאום מראש עם עורך המכרז.
- 12.3.3. במסגרת הסיוור לא יישאלו שאלות בעל פה. כל שאלה של מציע תימסר לידי עורך המכרז במסגרת הליך ההבהרות בכתב, ותיענה בכתב.
- 12.3.4. **באחריות המציע לבחון את מצב האתר לפני הגשת ההצעה.**
במקרה בו בר הרשות הזוכה בחר שלא לבצע סיוור במתחם המסעדה, לא תתקבל טענה או השגה על מצב המתחם או המסעדה או הדרישות להתאמת מי מאלו לשימוש בר הרשות.
- 12.4. בפניה כאמור, יציין המציע את פרטיו ואת פרטי המכרז, ואת שאלותיו / הערותיו יציג בטבלה במבנה הבא:

מס'	עמ'	כותרת	סעיף	שאלה / בקשה
-----	-----	-------	------	-------------

- 12.5. יובהר, שאין לרשום כל שינוי, תוספת, מחיקה, הערה או הסתייגות במסמכי המכרז ללא קבלת אישור מראש מהאוניברסיטה, דבר שעלול לגרום לפסילת ההצעה.
- 12.6. לאוניברסיטה יהיה שיקול דעת במתן התשובות.
- 12.7. **מסמך הבהרות –** בעקבות הליך ההבהרות, יוכן מסמך מסכם, אשר ירכז את הפניות, השאלות, ההסתייגויות וכן נושאים ודגשים למציעים.
- 12.8. מסמך זה יישלח בדואר אלקטרוני לכל מי שנרשם אצל עורך המכרז, וכן יפורסם באתר האינטרנט של האוניברסיטה וזאת מבלי לחשוף את זהות הפונה. לאוניברסיטה יהיה שיקול דעת באשר לחשיפת תוכן הפניה.
- 12.9. **באחריות המציעים לוודא את קבלת מסמך ההבהרות, ולפעול על פיו.**



- 12.10. מסמך ההבהרות מהווה חלק בלתי נפרד ממסמכי המכרז, ועל כל מציע, לצרפם למסמכי המכרז, כשהם חתומים על ידי המציע.
13. הוראות לגבי הכנת ההצעה
- 13.1. למען הסר ספק, "ההצעה" כוללת את כתב המכרז (ההזמנה להציע הצעות), חוברת ההצעה (נספח 2), הסכם ההתקשרות (נספח 3), הנספחים והצרופות לכל אלה, ההבהרות שנשלחות מעת לעת למציעים על ידי האוניברסיטה, וכן כל מסמך נוסף שעל המציע להמציא, להגיש ולמסור לפי כל אלה לאוניברסיטה וכן כל מסמך הנחוץ לשם הוכחת עמידת המציע בתנאי הסף או לשם ניקודו בשלבי בחינת ההצעה והציון.
- 13.2. המציע יכין 2 עותקים זהים במבנה המפורט בסעיף 13.1, כאשר הם חתומים על ידי המציע בהתאם לאמור בסעיף 13.6.
- 13.3. ההצעה והעותק ייכרכו באופן שימנע את התפרקותם, וההצעה המקורית תסומן "מקור".
- 13.4. בנוסף לאמור בסעיף 13.2, יכין המציע קובץ סריקה של ההצעה החתומה על כל נספחיה והקבצים הנדרשים בסעיפים לעיל.
- 13.5. ההצעה תמולא בשפה העברית בלבד.
- 13.6. לאישור מסמכי המכרז וצרופותיו, יחתום המציע על גבי הטופס המצורף כנספח 2-ד'.
- 13.7. המציע ימלא את כל המקומות המיועדים למילוי במסמכי המכרז, תוך מתן דגש מיוחד למילוי חוברת ההצעה המצורפת למכרז (כנספח 2) זה במלואה.
- במקרה של סתירה בין חוברת ההצעה לבין גוף המכרז, יפורשו המסמכים באופן המקיים את מטרת המכרז.
- 13.8. העדר נתון או העדר התייחסות לסעיף כלשהו במסמכי ההצעה, ו/או הסתייגות, שינויים, תוספות ו/או חריגות מנוסח מסמכי ההצעה כפי שפורסמו – עלולים לגרום לפסילת ההצעה, לפי שיקול דעת האוניברסיטה.
- 13.9. מכל מקום, אף אם המציע יוסיף, יסתייג, יחרוג ו/או ישנה כאמור, והאוניברסיטה תחליט על פי שיקול דעתה שלא לפסול את ההצעה - תהיה האוניברסיטה רשאית להחליט על קבלת ההצעה בהתעלם מאותן תוספות, הסתייגויות, חריגות ושינויים.
- 13.10. המציע יצרף להצעתו את כל האישורים והתצהירים הנדרשים על פי המכרז.
14. הגשת ההצעה
- 14.1. את ההצעה יש להגיש במעטפה סגורה וחתומה, ללא זיהוי חיצוני, למעט שם המכרז ומספר המכרז, כדלקמן:
- 14.1.1. כל מסמכי ההצעה שיש להגיש, במקור.
- 14.1.2. עותק צילומי של כל המסמכים הנ"ל (סה"כ שני עותקים: אחד מקור ואחד מצולם).
- 14.1.3. בנוסף לאמור בסעיפים לעיל, על המציע לצרף סריקה של ההצעה וכל צרפותיה החתומות על גבי מדיה דיגיטלית (דיסק און קי וכו').
- 14.2. המעטפה תוגש לאחר סיום הליך ההבהרות ולא יאוחר מיום 4/6/2024 בשעה 14:00 לתיבת המכרזים המוצבת בבניין הרכש, מבנה מס' 408, חדר 209 באוניברסיטת בר-אילן.
- 14.3. על המעטפה יש לציין את מספר המכרז ואת שמו, ללא זיהוי המציע.



- 14.4. הגשת ההצעה במועד המצוין לעיל היא על אחריות המציעים. ועדת המכרזים לא תדון בהצעה אשר לא תמצא בתוך תיבת המכרזים במועד האחרון להגשת הצעות. לא תותר הגשת הצעה במועד מאוחר למועד האחרון להגשת הצעות.
- 14.5. לא תתאפשר כניסת מציעים לשטח האוניברסיטה באמצעות רכב לצורך הגשת ההצעה.
- 14.6. בשום מקרה אין להגיש הצעות בדואר אלקטרוני או בפקס.
- 14.7. הגשת הצעה חתומה מהווה ראייה לכך, שהמציע קרא את כלל מסמכי המכרז, הבין את האמור בהם ונתן להם את הסכמתו הבלתי מסויגת.
- 14.8. המציע יהיה אחראי לבדיקת תנאי ההזמנה ותנאי ההתקשרות וכל מידע רלוונטי הקשור לביצוע ההתקשרות על פי הזמנה זו, לרבות הדינים והתקנים הרלוונטיים, ובהגשת הצעתו הוא מסכים לתנאים כאמור ומוותר על כל טענת אי ידיעה ו/או טעות ו/או אי התאמה.
- 14.9. כל הצעה שתוגש תהא סופית, בלתי חוזרת ובלתי ניתנת לביטול, ולא ניתן יהיה לשנותה ו/או לתקנה, אלא אם נכתב אחרת במסמכי המכרז ו/או אם האוניברסיטה אישרה כי נפלה טעות משמעותית במסמכי המכרז, והיא תחייב את המציע לתקופה כמפורט בהצעה.
- 14.10. חל איסור על המציעים ו/או מי מהם לתאם מחירים ו/או הצעות עם מציעים אחרים ו/או מי מהם, ו/או לבוא בהסדרים עם מציע או מציעים פוטנציאליים כאמור בנוגע למניעת הצעת הגשה על ידם וכל כיו"ב. יודגש שכל פעולה בניגוד לאמור לעיל עלולה להוות עברה פלילית בין היתר בהיותה בגדר הסדר כובל. האוניברסיטה תהא רשאית על פי שיקול דעתה המוחלט לפסול כל הצעה בה קיים לדעתה חשש לתאום פסול כאמור.
- 14.11. האוניברסיטה רשאית להחליט שלא לקבל אף הצעה, או לקבל חלקים מהצעה, או לממשה בשלבים, והכל בהתאם לשיקול דעתה המלא, אילווציה וצרכיה של האוניברסיטה, בכפוף להוראות מכרז זה ובכפוף להוראות כל דין. החליטה האוניברסיטה לפעול כאמור לעיל, לא תהיה למציעים ו/או למי מהם כל תביעה ו/או דרישה ו/או טענה כלפי האוניברסיטה ו/או כלפי אדם ו/או גוף אחר הפועל בשמה ו/או מטעמה, ולחילופין, המציעים ו/או מי מהם מוותרים בהגשת ההצעה על כל טענה ו/או דרישה ו/או תביעה כאמור.
- 14.12. האוניברסיטה אינה מתחייבת לקבל את ההצעה הזולה ביותר או כל הצעה שהיא, והיא תהיה רשאית לבטל ו/או לצמצם ו/או להרחיב את היקף המכרז ו/או לפרסם מכרז חדש ו/או לדחות את מועד ביצוע המכרז - וכן תהיה רשאית לפצל את המכרז ולבחור יותר מזוכה אחד לביצוע העבודות/מתן השירותים על פי מכרז זה – והכל לפי שיקול דעתה, אילווציה וצרכיה של האוניברסיטה, בכפוף להוראות מכרז זה ובכפוף להוראות כל דין. החליטה האוניברסיטה לפעול כאמור לעיל, לא תהיה למציעים ו/או למי מהם כל תביעה ו/או דרישה ו/או טענה כלפי האוניברסיטה ו/או כלפי אדם ו/או גוף אחר הפועל בשמה ו/או מטעמה, ולחילופין, המציעים ו/או מי מהם מוותרים בהגשת ההצעה על כל טענה ו/או דרישה ו/או תביעה כאמור.

15. תוקף ההצעה

15.1. ההצעה תעמוד בתוקפה עד ליום **31/8/2024 (כולל)** גם אם ועדת המכרזים בחרה בהצעה אחרת כהצעה הזוכה, וזאת למקרה שבו מציע שזכה במכרז יחזור בו מהצעתו או שההתקשרות החוזית איתו לא נכנסה לתוקף מכל סיבה שהיא או תסתיים טרם זמנה מכל סיבה שהיא.

15.2. בנסיבות אלה רשאית ועדת המכרזים להכריז על בעל ההצעה המיטבית הבאה אחריה בתור כזוכה במכרז, ובלבד שבמועד קבלת ההחלטה ממשיכים להתקיים במציע הבא בתור תנאי הכשירות שהיוו תנאי סף להשתתפות במכרז. כל תנאי המכרז יחולו על בעל ההצעה הבאה. לא עמד המציע המיטבי השני בתנאים הנדרשים או לא רצה להתקשר, תהיה ועדת המכרזים רשאית לפנות לבא אחריו וכן הלאה.

15.3. ועדת המכרזים רשאית להאריך המועד לבחירת ההצעה הבאה בתור ב-**30 יום** נוספים לפי שקול דעתה.

16. חתימה על החוזה

16.1. המציע שיזכה במכרז יידרש לחתום על ההסכם המצורף ולהחזירו לאוניברסיטה, בצירוף המסמכים הנלווים בתוך **5 ימי עבודה** מהודעת האוניברסיטה על זכייתו, או במועד שייקבע לכך על ידי האוניברסיטה.

16.2. כתנאי לחתימת החוזה על ידי האוניברסיטה, יידרש הזוכה להמציא לאוניברסיטה, בתוך המועד שייקבע בהודעת הדרישה, את כל המסמכים, ההתחייבויות והאישורים המפורטים בחוזה, לרבות ערבות ביצוע.

16.3. אי המצאת המסמכים בתוך המועד שהוקצב לכך מהווה הפרה של תנאי המכרז. במקרה כזה תהיה ועדת המכרזים רשאית להכריז על ביטול זכייתו של המציע במכרז, ומסירת ההתקשרות למציע אחר (כשיר נוסף).

17. כשיר נוסף

17.1. בכל מקרה בו מציע שזכה במכרז לא ישלים את הליך ההתקשרות בעקבות המכרז, או שמסיבה כלשהי תבחר האוניברסיטה לסיים את ההתקשרות איתו, תהיה האוניברסיטה רשאית לפנות למציע שזכה בציון המשוקלל הבא בדרגתו, כדי שיחתום על הסכם ההתקשרות.



ד כללי

18. דרישה למידע נוסף או הבהרות

- 18.1. ועדת המכרזים רשאית לבקש מכל מציע, בכל שלב של המכרז, הבהרות בכתב או בעל פה להצעה, השלמת מידע חסר, המלצות או אישורים המתייחסים לדרישות המפורטות במכרז, לצורך בחינת עמידתו של המציע בתנאי המכרז. כן רשאית ועדת המכרזים לבצע כל פעולה אחרת הדרושה לבחינת ההצעה ובלבד שלא יהיה בכך כדי לאפשר למציע לשנות את הצעתו או להעניק לו יתרון בלתי הוגן על מציעים אחרים. ההבהרות יהיו חלק בלתי נפרד מההצעה.
- 18.2. ועדת המכרזים רשאית להורות על תיקון פגם שנפל בהצעה או להבליג על הפגם, אם מצאה כי אין בכך כדי לפגוע בשוויון בין המציעים או כי החלטה זו משרתת באופן המרבי את תכליתו של מכרז זה.

19. הצעה מסויגת או מותנית

- 19.1. מציע לא יסייג את הצעתו או יתנה אותה באופן שאינו עולה בקנה אחד עם דרישות המכרז. האוניברסיטה תהיה רשאית לפסול הצעה מסויגת או מותנית או להתעלם מהסייג או מהתנאי, מטעמים שייירשמו.
- 19.2. מציע המבקש להתנות או להסתייג מדרישות המסמך, רשאי להעלות את השגותיו או הערותיו במסגרת הליך ההבהרות בלבד.

20. הצעה תכסיסנית

- 20.1. הצעה תכסיסנית או שיש בה משום חוסר תום לב או הצעה שמניתוח שלה עולה כי היא הפסדית או שאין לה בסיס כלכלי ברור ומוצק שניתן להסבירו – תיפסל.

21. ביטול ושינוי

- 21.1. האוניברסיטה תהיה רשאית, בכל שלב של המכרז, לבטל את המכרז, כולו, או חלקו. המציעים מוותרים בזאת על סעד של אכיפה או פיצויים בשל ביטול המכרז.
- 21.2. האוניברסיטה רשאית לשנות את תנאי המכרז עד למועד הגשת ההצעות. הודעה על השינוי תפורסם בהתאם לקבוע בסעיף 5.2.

22. קניין האוניברסיטה במסמכים

- 22.1. הזכויות הקנייניות במכרז זה ובכל המסמכים המצורפים להסכם למכרז זה, הן של האוניברסיטה. המציע אינו רשאי להשתמש במסמכים אלו לשום מטרה אחרת מלבד עריכת הצעה למכרז זה.

23. עיון בהצעות מתחרים

- 23.1. בהתאם לדיון, יש למציעים זכות עיון במסמכי ההצעה הזוכה. לכן, במידה ומציע סבור כי ישנם חלקים חסויים בהצעתו אשר הוא מבקש כי לא יתאפשר כל עיון בהם – עליו לפרטם במסגרת מסמכי ההצעה, וועדת המכרזים תשקול את בקשתו, ואינה חייבת לקבלה. **על המציע לקחת בחשבון כי אם יציין סעיפים חסויים בהצעתו, יימנע ממנו, במסגרת זכות העיון לעיין בסעיפים המקבילים בהצעות המתחרות.**
- 23.2. למרות האמור בסעיף 23.1 לעיל, הצעת המחיר אינה בגדר פרט חסוי.
- 23.3. האוניברסיטה שומרת על זכותה לפרסם באופן פומבי באתר האינטרנט ובכל דרך אחרת שלה את פרטי הזוכה והזכייה במכרז. הגשת ההצעה כמוה כהסכמה לפרסום זה.

24. סמכות שיפוט

סמכות השיפוט הבלעדית לדון בתובענה שעילתה במכרז זה נתונה לבתי המשפט המוסמכים במחוז תל אביב.

נספח 1 – תיאור הפעילות הנדרשת

1. בקמפוס האוניברסיטה מופעלת מסעדה חלבית / פרווה המשרתת את סגל העובדים של האוניברסיטה (הסגל האקדמי והמנהלי).
2. **פרטי המסעדה**
 - 2.1 **מיקום:** בניין 409 (בניין הסגל).
 - 2.2 **שטח:** 203 מ"ר.
 - 2.3 **תכולת המקום:** עד 100 סועדים בו זמנית.
3. **מתכונת הפעילות**
 - 3.1 בר הרשות יוכל להפעיל את המסעדה בשיטת "מטבח מבשל" או "מטבח קצה". במקרה בו בר הרשות יפעיל את המסעדה בשיטת מטבח קצה, ימסור לאוניברסיטה את כל האישורים הנדרשים (כגון רישיון יצרן עבור אתר ייצור המזון), כשהם תקפים, ויהיה אחראי לקיום כלל האישורים והרישיונות תקפים בכל עת במהלך קיום ההתקשרות.
 - 3.2 בר הרשות יהיה רשאי לספק שירות באמצעות משלוחים, בכפוף לתנאי האוניברסיטה ואישורה, ובתנאי שיבצע זאת בתנאים הולמים, ועל פי כל דין.
 - 3.3 במקרה בו בר הרשות ישתמש במטבח המקום להכנת מזון לטובת שינועו אל מחוץ לאוניברסיטה יידרש להחזיק ברישיון יצרן ממשד הבריאות עבור המסעדה.
4. **קיום אירועים באתר המסעדה ואספקת מוצרים ושירותים מחוץ למסעדה**
 - 4.1 בר הרשות רשאי להיענות להזמנות יחידות האוניברסיטה ולספק למשרדים ולכל מקום אחר מחוץ לאיזור המסעדה (הן לבניין בו מצויה המסעדה והן לבניינים אחרים כפי שייקבע), משקאות ו/או מאכלים. בר הרשות יספק את המוצרים לשעה לה הזמנו, ואם לא ניתנה הזמנה מראש, יספקה בהקדם האפשרי.
 - 4.2 במקרים בהם יאורגנו אירועים אוניברסיטאיים מיוחדים כמו: קבלות פנים; טקסים וכיו"ב, ייקבעו מחירי המצרכים והשירותים ע"י האוניברסיטה ובר הרשות.
 - 4.3 למען הסר ספק, מובהר בזאת כי אין באמור לעיל כדי לחייב את האוניברסיטה להשתמש בשירותי בר הרשות להזמנות למשרדים, או אירועים כנ"ל, והיא רשאית לפנות לכל גורם אחר. עוד מובהר כי יש בקמפוס האוניברסיטה בתי עסק נוספים לממכר מזון עימם רשאית האוניברסיטה להתקשר למטרה דומה, לפי שיקול דעתה ובחירתה.
 - 4.4 **אירועים**

בר הרשות יהיה רשאי לקיים אירועים במתחם המסעדה בהתאם לתנאים להלן:

 - 4.4.1 האירועים יתקיימו באופן שלא יפגע בפעילות השוטפת של המסעדה.
 - 4.4.2 האירועים יתקיימו בהתאם לשעות הפתיחה ולדרישות הרשויות השונות בכל האמור באיכות הסביבה, מטרדי רעש וחניה.
 - 4.4.3 בר הרשות יקבל ויחזיק ברשותו את כל ההיתרים והאישורים הנדרשים על פי כל דין, לקיום האירוע.
 - 4.4.4 האירועים יתקיימו באופן שלא יגרום מטרד והפרעה לציבור.
 - 4.4.5 האירועים יתקיימו רק לאחר קבלת אישור פרטני בכתב של רמ"ח תקשורת וברי רשות בגין כל אירוע ואירוע.



הסמכות לאישור קיום האירועים נתונה לאוניברסיטה בלבד, בהתאם לשיקול דעתה הבלעדי.

5. תשלומים המגיעים לאוניברסיטה מבר הרשות

5.1 התשלומים אותם ישלם בר הרשות לאוניברסיטה בגין ההרשאה מושא התקשרות זו:

5.1.1 תשלום דמי זיכיון בסך קבוע של **6,000** ₪ לחודש, או תמלוגים בגובה אחוז ממחזור הפעילות השנתי של בר הרשות במתחם המסעדה (בהתאם להצעתו הזוכה במכרז), וזאת **לפי הגבוה** (כלומר, לא פחות מהתשלום הקבוע הנ"ל עבור כל חודש התקשרות בחוזה עם האוניברסיטה).

5.1.2 תשלום תקופתי משתנה בגין הוצאות שימוש במים וחשמל (על פי מונים המותקנים באתר ובהתאם לסכומים בהם מחוייבת האוניברסיטה).

5.2 לצורך בקרת תשלומי תמלוגים יידרש בר הרשות להעביר לידי האוניברסיטה בכל חודש, דו"ח על הכנסותיו מהפעלת המסעדה לרבות: תשלומי הסועדים (יתבסס על דוח חודשי של הקופה); הזמנות לאירועים וניפוק כיבודים לאוניברסיטה ואירועים בגינם ביצע שימוש במסעדה ובמתחם המסעדה (כולל אירועים שהתקיימו מחוץ לאוניברסיטה). ע"פ דרישה גם דוחות כספיים מאושרים ומבוקרים על ידי רואה חשבון מטעם בר הרשות. אחת לשנה ימציא בר הרשות דוח שנתי מאושר ע"י ר"ח לגבי סך ההכנסות השנתיות שלו מהפעלת המסעדה.

6. תשלום חשבונות והחזר הוצאות

6.1 תשלום בגין שימוש במים וחשמל

6.1.1 האוניברסיטה תדאג לכך שהמסעדה תהיה מחוברת לרשת החשמל והמים.

6.1.2 לבר הרשות יוקצו מונים ייעודיים עבור החשמל והמים שייצרכו על ידיו, והחייב יבוצע בהתאם לצריכתו.

6.1.3 בר הראשות ישלם לאוניברסיטה את חשבונות המים והחשמל כפי שישלחו אליו מעת לעת מטעם האוניברסיטה, בתוך **14 יום** ממועד קבלת החשבונות.

6.1.4 תעריפי חשמל ומים:

****חשמל** – האוניברסיטה משלמת לפי תעריף תעו"ז ומשלמת מע"מ לחברת חשמל. היא תגבה את מלוא הסכום כולל המע"מ מבר-הרשות, אך בחשבון ולא בחשבונית כך שבר-הרשות לא יוכל לדרוש מהרשויות מע"מ תשומות באמצעות חשבון זה.

****מים** – כנ"ל (לפי תעריף של עיריית רמת גן).

6.2 הוצאות שישולמו ישירות על ידי בר הרשות

6.2.1 רישוי עסקים

עלויות ביצוע ההתאמות לחוקי רישוי עסקים לרבות היטל לרישוי עסקים, רישיון מסעדה, התאמת הציוד לדרישות וכל רישיון אחר שיידרש לשם הפעלה תקינה וחוקית של המסעדה ישולמו ע"י בר הרשות.

עלויות הנדרשות בגין התאמת המקום והכנתו לקבלת רישיון עסק להפעלת המסעדה לרבות לפי דרישות משרד הבריאות והעירייה, ישולמו על ידי בר הרשות.



למען הסר ספק יובהר כי האחריות על ביצוע כל הנ"ל מוטלת על בר הרשות.

6.2.2 ארנונה

תשלום הארנונה לטובת עיריית רמת גן יהיה על חשבון בר הרשות ובאחריותו. דרך התשלום תיקבע על ידי האוניברסיטה (תשלום ישירות לעירייה, או תשלום האוניברסיטה ושיפוי של בר הרשות). גובה הארנונה הידוע במועד הוצאת המכרז עומד על כ-80 ₪ למ"ר. עם זאת, תשלום הארנונה יתבצע בהתאם לקביעת עיריית רמת-גן מעת לעת.

6.2.3 כשרות

כל העלויות לגבי כשרות המטבח והמסעדה – לרבות, תעודת הכשר ועלות משגיח כשרות, על פי חוק איסור ההונאה בכשרות תשמ"ג – 1983, ישולמו ע"י בר הרשות. האחריות לקבלת תעודת הכשר תחול על בר הרשות. המסעדה תידרש להחזיק בכשרות מטעם הרבנות הראשית. **בר הרשות יציג את תעודת הכשרות במקום בולט.**

6.2.4 גז

עלות השימוש בגז בישול לצורך מתן שירותי ההסעדה ותחזוקתו ישולמו על ידי בר הרשות.

בר הרשות יתאם את מועדי אספקת הגז בהתאם לכללי ונהלי האוניברסיטה.

6.2.5 בור שומן

א בר הרשות יהיה אחראי על פינוי של בור השומן על פי הצורך, ובתדירות שלא תפחת מרבעוני. השירות יבוצע ע"י קבלן מוסמך. באפשרות בר הרשות להתקשר עם קבלן המבצע את הפעילות ברחבי האוניברסיטה או עם ספק אחר, לבחירתו.

ב איסוף שמן משומש – חל איסור לשפוך שמן משומש לביוב. יש לאגור אותו בחבית ולדאוג לפנותו באמצעות חברה המספקת שירותי פינוי שמן משומש.

בר הרשות יצטרך להעביר את דוחות השאיבה למחלקת תקשורת וברי רשות, מייד עם ביצועם.

7. שיפוץ המתחם

7.1 מתחם המסעדה פועל במתכונתו הנוכחית מזה למעלה מעשור. המערכות המותקנות בו מיושנות ובחלקן דורשות שיפוץ או החלפה.

7.2 הערכת האוניברסיטה כי גובה ההשקעה הנדרשת במתחם עומד על כ-300,000 ₪. עם זאת, אין הערכה זו מהווה, כשלעצמה אמת מידה לתכנון השיפוץ על ידי בר הרשות.

7.3 בר הרשות נדרש לבצע את השיפוץ כדי להכין ולהתאים את המתחם לביצוע הפעילויות הנדרשות לאחסנת המזון, הכנתו ומכירתו ללקוחות בצורה נוחה, יעילה ובטיחותית.

7.4 הכנת תכנית שיפוח ואישורה

- 7.4.1** חלק מתשתיות המסעדה והציוד המותקן במסעדה מיושנים, וכחלק מהשיפוח יידרש בר הרשות להחליפם.
- 7.4.2** הציוד המותקן במסעדה שייך לבר-הרשות הנוכחי, ואינו בבעלות האוניברסיטה.
- 7.4.3** בר הרשות יכין תכנית לשיפוח המתחם, אשר ייתן מענה לדרישות התקנים, החוק ומדיניות האוניברסיטה, ויעביר את התכנית לאישור האוניברסיטה.
- 7.4.4** כחלק מהליך אישור התכניות ייבחנו חלוקת המתחם ואופן השיפוח, שיספקו את מירב התועלות לבר הרשות ולאוניברסיטה.
- 7.4.5** בר הרשות יפעל בשיתוף האוניברסיטה עד להשלמת אישור התכנית (תיקונים והתאמות בתכנית השיפוח).

7.5 ביצוע השיפוח

- 7.5.1** בר הרשות יבצע את השיפוח במועד שייקבע בתיאום עם נציג האוניברסיטה.
- 7.5.2** משך השיפוח יארך תקופה שלא תעלה על **90 ימים קלנדאריים**.
- 7.5.3** בגין תקופת השיפוח לא יידרש בר הרשות לשלם תמורה לאוניברסיטה, אולם יחויב בתשלום כל מס או אגרה אחרים שיוטלו עליו על פי חוק ועל פי ההסכם.
- 7.5.4** במקרה של עיכובים בביצוע השיפוח, התלויים בבר רשות או מי מטעמו יחל לשלם לאוניברסיטה תמורה לאחר חודש מתום תקופת השיפוח המתוכננת.
- 7.5.5** השיפוח הנדרש במתחם הינו נרחב, וכולל בין היתר: החלפת ריצוף, חיפויים (תקרה), תאורה, ציוד מטבח והגשה וריהוט איזור ההסעדה.
- 7.5.6** השיפוח יתבצע בהתאם להתחייבות בר הרשות בהצעתו, ובכפוף לאישורים והנחיות האוניברסיטה, לתקנים, לחוק וכו'.
- 7.5.7** כל החומרים, הפריטים והציוד שיוספקו ויוקנו במתחם יהיו במצב תקין ובהתאם לכל התקנים הרלוונטיים.
- במקרה בו בר הרשות מבקש להתקין במתחם ציוד **שאינו חדש**, יידרש אישור האוניברסיטה מראש.
- 7.5.8** השיפוח יתבצע בתיאום מול כל הגורמים הרלוונטיים באוניברסיטה, בהתאם להוראות החוק, התקנים, התקנות, ובהתאם לנהלי מחלקת ביטחון, בטיחות ואיכות הסביבה.
- 7.5.9** במסגרת השיפוח במקום בר הרשות יעסיק יועץ בטיחות מטעמו, אשר יכין ויבצע תוכנית בטיחות אש בתיאום עם ממוני בטיחות אש של האוניברסיטה. המערכת תחובר למערכות האוניברסיטה.

**8. תחזוקת המסעדה והמתחם בו היא פועלת**

- 8.1** כל עבודות הניקיון של המטבח והמסעדה תבוצענה ע"י בר הרשות ועל חשבוננו, לרבות אספקת חומרי ניקיון וכלי ניקוי, כמפורט להלן:
- 8.1.1** בר הרשות יבצע ניקיון יומי ותקופתי של הציוד, המכונות, התנורים, הרצפות, שולחנות, כסאות, חלונות ודלתות, כאשר אחת לשבוע יבצע בר הרשות ניקיון יסודי של כל הנ"ל (כולל המקרר).
- 8.1.2** בר הרשות יבצע ניקיון שוטף בשטחי המסעדה, לרבות פינוי מגשים משולחנות, ניקוי שולחנות, פינוי פחים וניקוי שטחי המסעדה. כמו כן, ידאג בר הרשות לסדר וניקיון במסעדות בכל שעות הפעילות של המסעדות.
- 8.1.3** בר הרשות יפנה את הפסולת מהמסעדה לפחים המתאימים. בר הרשות לא ישאיר פסולת מכל סוג שהוא באתר המסעדה ו/או במקום שאינו הפח הייעודי לסוג הפסולת (פסולת אורגנית / קרטונים). פינוי הפסולת יעשה בתיאום עם מפקח השטח, בזמן ובמקום שייקבע לכך.
- 8.1.4** הדברה במתחם תתבצע לפחות פעמיים בשנה (פעם אחת לפני חופשת הפסח), או עפ"י הצורך ו/או קביעת האוניברסיטה. ההדברה תבוצע על ידי בעל מקצוע מורשה, על חשבון בר הרשות ובאחריותו. כמו כן, בר הרשות אחראי לדאוג לכך שמוצרי המזון שלו לא יפגעו במהלך ההדברה.
- האוניברסיטה מפעילה קבלן הדברות, המספק שירות שוטף לאוניברסיטה ומכיר את האוניברסיטה וההיבטים הרלוונטיים. באפשרות בר הרשות לבצע את פעילות ההדברה באמצעות קבלן זה, במחירים המוגדרים לאוניברסיטה אך על חשבוננו.
- 8.1.5** בר הרשות יבצע ניקוי תקופתי של גג המרפסת ושל המרזבים, עם דגש לניקוי לפני תחילת הגשמים. במקרה של איתור ליקוי בגג המסעדה יהיה בר הרשות אחראי לתקנו באופן מיידי למניעת פגיעה במבנה, בתיאום עם נציגי האוניברסיטה.
- 8.1.6** בר הרשות יבצע ויהיה אחראי לניקיון השטח הצמוד למבנה שייפגע עקב פסולת מוצרי שמן וכו'.

8.2 שמירת המבנה

על בר הרשות לשמור על שלמותו, תקינותו ומצבו הטוב של המבנה, לתקן – על חשבוננו – כל נזק, קלקול או פגם שנגרמו כתוצאה מפעילות המסעדה, ולהשלים על חשבוננו כל אובדן או חוסר שנגרמו בנסיבות אלה, מיד לכשיתגלו.

8.3 גילוי וכיבוי אש

חיבור מערכת גילוי וכיבוי האש (להלן: "ציוד אש") במסעדה למערכת האוניברסיטה תהיה על חשבון בר הרשות ועל אחריותו. בר הרשות יהיה אחראי על תקינות כלל רכיבי המערכת וחיבורה למערכות האוניברסיטה, ויפעל בהתאם להנחיות מחלקת ביטחון ובטיחות של האוניברסיטה.



ציוד האש שיונתקן יהיה מותאם למערכות האוניברסיטה ולחברה המספקת שרות למערכות גילוי וכיבוי אש.

חייגן המערכת יחובר גם אל ממונה אחראי מטעם המפעיל העובד עם האוניברסיטה והאחריות להתראות אש תהיה עליו וכל זאת בתיאום עם האוניברסיטה.

לאנשי הביטחון של האוניברסיטה יתאפשר מעבר וגישה ללוח הבקרה לאתחול ולבדיקת המערכת בכל שעות היממה, גם בשעות בהן בר הרשות ו/או המפעיל מטעמו אינם נמצאים באתר.

האוניברסיטה תבצע בדיקות תקופתיות לציוד אש של בר הרשות, ובמידה ויימצאו ליקויים הם יתוקנו על חשבון על בר הרשות.

8.4 הפעלת מערכות נידוף ואיוורור

בר הרשות יפעיל מערכות נידוף ואיוורור התואמות את התקנים וההוראות של משרד הבריאות וכל תקן ישים אחר.

בר הרשות יהיה אחראי על תקינות המערכות בכל עת, יבצע כל טיפול תחזוקה מונעת וכל תיקון נדרש בהתאם להוראות היצרן, הכל על חשבון.

8.5 מפריד שומן

8.5.1 בר הרשות אחראי על תפעולו התקין של מפריד השומן בכל עת. במסגרת זו יבצע ניקוי תקופתי וטיפולים מונעים על פי הנחיות יצרן הציוד. בדיקות מפריד השומן יהיה בתדירות המוגדרת בספרי היצרן, ובהתאם לתקנים והמלצות המשרד להגנת הסביבה ברמת גן. בר הרשות ידאג שהתוצאות הבדיקות יהיו תקינות.

8.5.2 אחת לרבעון מתבצעת ביקורת חיצונית למפריד השומן ע"י נציגות של השפד"ן ועירית ר"ג. על המפעיל לעמוד בדרישות התקן של השפד"ן. בר הרשות יבצע ניקוי תקופתי של מפריד השומן, על פי הוראות היצרן.

9. ציוד הנדרש להפעלת המסעדה

9.1 האוניברסיטה מעמידה לרשות בר הרשות את מתחם המסעדה בלבד, וכל ציוד הקיים במסעדה יהיה של בר הרשות, בכלל זה: שולחנות, כיסאות, דלפקים, ציוד חשמלי וכל אמצעי נדרש אחר למתן השירותים הנכללים במכרז זה.

האחריות לתקינות הציוד בכל עת הינה של בר הרשות בלבד.

הוצאות התחזוקה של הציוד שבבעלות בר הרשות ישולמו ע"י בר הרשות. בעת סיום ההתקשרות מכל סיבה שהיא, יפנה בר הרשות את הציוד שבבעלותו ממתחם המסעדה באופן מיידי.

9.2 כל הציוד הקיים במתחם, לרבות: מקררים, תנורים, משטחי עבודה, מזגנים, עגלות הגשה ועוד שייך לבר רשות הנוכחי.

9.3 בר הרשות שיפעיל את המתחם ידרש להכין את השטח לעבודה, לצייד את המתחם בכל הציוד הנדרש, לרבות הציוד המפורט בסעיף 9.2, וזאת על חשבון ובאחריותו. במידה ובמסגרת מכרז זה ייבחר בר רשות חדש, יוכל לקיים משא ומתן עם בר הרשות הנוכחי לצורך רכישת הציוד הקיים באתר.

למען הסר ספק: האוניברסיטה לא תהיה צד בהתדיינות בכל היבט שהוא.



- 9.4** בר הרשות אחראי לצייד ולאבזר את המסעדה בכל פריט ציוד – קבוע ו/או מיטלטל, חד פעמי או אחר בכמויות הנדרשות, באיכות גבוהה ובהתאם לכל דין, תקן ונוהל הנדרשים. בכל מקרה, הכנסת ציוד כנ"ל מחייב אישור מראש ובכתב של האוניברסיטה.
- 9.5** שמירה על תקינות הציוד
- 9.5.1** במקרה בו האוניברסיטה תרכוש ציוד עבור המסעדה, האחריות לתקינות הציוד שיועמד לרשות בר הרשות וכן הוצאות התחזוקה של הציוד, יחולו על בר הרשות בלבד.
- 9.5.2** כל תיקון / שירות תחזוקה הנדרש, כתוצאה מפעילות שוטפת ותקנית בציוד, יוזמנו ע"י בר הרשות וישולמו על ידו.
- 9.5.3** על בר הרשות לדאוג לתיקון כל פריט תוך שני ימי עבודה. במידה שהתיקון אורך יותר משני ימי עבודה, על בר הרשות להציב מיד מכשיר חלופי עד לתום התיקון.
- 9.5.4** במידה שבר הרשות לא תיקן פריט הדורש תיקון, והאוניברסיטה בדקה ומצא שיש לתקן את הפריט ולא להחליפו, תתקן האוניברסיטה את הפריט ותחייב את בר הרשות בהחזר ההוצאה.
- 9.5.5** בתקופת האחריות של המוצרים יקיים בר הרשות אחר כל ההוראות שבתעודות האחריות ויבצע ויפעל למימוש זכויותיה של האוניברסיטה עפ"י האמור שם. במידה שנותן האחריות אינו מכיר במחויבות התיקון יבצע זאת בר הרשות על חשבונו.
- 9.5.6** לגבי ציוד חדש, האחריות של בר הרשות תחל בתום תקופת האחריות של ספק הציוד.
- 9.5.7** לקראת תום תקופת האחריות, יתקשר בר הרשות עם חברת שירות מוכרת, באופן שתישמר הרציפות בין תקופת האחריות לבין תקופת השירות הנוספת ויבצע באמצעותה את כל התיקונים והאחזקה הנדרשים. ההתקשרות תאושר ע"י האוניברסיטה מראש ובכתב.
- 9.5.8** כל ציוד שישמש את בר הרשות למתן השירותים (לרבות ציוד מיטלטל), במתחם המסעדה או במסגרת אירועים יעבור טיפולי תחזוקה שוטפים ובדיקות תקינות תקופתיות בהתאם לתקנות ולהוראות היצרן (לרבות: מכונות קפה; מכונות להכנת משקאות קלים; מיחמים; תנורים ניידים וכו').
- 9.5.9** במקרה בו יימצא כי בר הרשות מבצע שימוש בציוד שאינו נושא אישור תקינות כנדרש תהיה האוניברסיטה רשאית להחיל על בר הרשות פיצוי בהתאם למפורט בנספח 3-ד'.

10. ניקיון והיגיינה

בר הרשות יפעיל את המסעדה באופן רצוף, סדיר ויעיל, תוך שמירה קפדנית על ניקיון אזור הפעילות, הציוד והכלים של עובדיו ולבושם, תוך הקפדה על תנאים היגייניים נאותים ומתוך ציות לכל חיקוק ולכל הוראה – העשויה להינתן מזמן לזמן ע"י רשות מוסמכת ו/או ע"י האוניברסיטה – בענייני תברואה, ובלבד שהוראות האוניברסיטה יובאו לידיעת בר הרשות.

11. עישון

המסעדה כפופה לחוק למניעת עישון באיזורים ציבוריים.

בר הרשות יתלה שילוט מתאים בשטחים המשמשים את לקוחות המסעדה לרבות השטח החיצוני המכיל כיסאות ושולחנות, וכן יפקח באופן שוטף על קיום הוראותיו במתחם המסעדה.

12. שילוט וסימון

על בר הרשות להציב במסעדה שלטים וסימונים כדלקמן:

- (1) שלט על כל תבנית / מיכל בעמדת ההגשה, הכולל כיתוב של שם המוצר ואופן הכנתו (מטוגן, אפוי וכו').
- (2) סימון פריטים סגורים (המסופקים באריזות) ככל הניתן משקל והרכב תזונתי, תאריך תפוגה וכל סימון נוסף הנדרש על פי דין.
- (3) לוח קיר המוצב במקום בולט והכולל את התפריט היומי
- (4) מחירון עדכני
- (5) כרזות שונות (יסופקו ע"י האוניברסיטה)

בר הרשות לא יציב כרזות ו/או שלטים ברחבי המסעדה או מחוצה לה ללא אישור האוניברסיטה מראש ובכתב.

13. שמירה על נהלי האוניברסיטה

בר הרשות ישמור על כל נהלי האוניברסיטה בכל תחומי הפעילות, לרבות הוראות הנהלה, נהלי ביטחון ובטיחות, הוראות בנוגע לכניסה לשטח האוניברסיטה וחנייה במקומות מורשים, הוראות הקשורות לאיסור עישון וכן הוראות מיוחדות שיוצאו מעת לעת ואשר יימסרו לידי בר הרשות.

בר הרשות יתאם כניסת ספקים למסעדה עם מחלקת הביטחון של האוניברסיטה על פי הכללים ונהלי האוניברסיטה.

בר הרשות יעבוד על פי כל כללי הבטיחות הנהוגים לפי תקנות הבטיחות והגהות בעבודה.

14. איסוף בקבוקים במסגרת חוק הפיקדון

בר הרשות יציב מיכל לאיסוף בקבוקים / פחיות המחוייבים בפיקדון, ויהיה אחראי לפנותם למיחזור באמצעות תאגיד כדין לעניין זה.

15. הפעלה בצורת קייטרינג (מטבח קצה)

15.1 במקרה בו יפעיל בר הרשות את המסעדה בצורת מטבח קצה, יהיה אחראי על שימוש בכל הכלים והאמצעים הנדרשים להכנה, שמירה והובלת הפריטים מאתר בר הרשות לאתר המסעדה.

15.2 כמו כן, תהיה האוניברסיטה רשאית לבצע ביקורות פתע באתר הכנת המזון של בר הרשות לצורך בחינת אופן הכנת המזון, שמירה על תקנות וחוקים להכנת המזון והטיפול בו.

15.3 בר הרשות יהיה אחראי על קיום רישיון יצרן תקף בכל עת, ובעת חידושו ימסור עותק ממנו לרשות האוניברסיטה.

16. מגוון הפריטים שיוצעו

בשטח המסעדה 2 עמדות נפרדות למכירת המוצרים:

- עמדה למכירת שתייה חמה וקלה, מאפים וכריכים.
- עמדה למכירת אוכל מבושל.

16.1 שתייה, כריכים ומאפים

בר הרשות יהיה רשאי למכור בעמדה זו את הפריטים המפורטים להלן, או מקבילים להם בלבד.

כל הפריטים יהיו מחומרי גלם טריים ולא מופשרים, ויישמרו בתנאים הולמים.

16.1.1 כריכים ומאפים

- א מאפים מלוחים כגון: בורקס גבינה / תפוח אדמה / תרד וכו'. משקל מאפה לא יפחת מ-120 גרם. לחילופין, יהיה רשאי למכור 2 מאפים קטנים במשקל כולל שלא יפחת מ-120 גרם.
- ב בייגלה גדול שומשום / מלח / זעתר.
- ג מאפים מתוקים כגון: קרואסון חמאה / שוקולד / שקדים; מאפה גבינה / קינמון. משקל מאפה לא יפחת מ-120 גרם. לחילופין, יהיה רשאי למכור 2 מאפים קטנים במשקל כולל שלא יפחת מ-120 גרם.
- ד כריכונים כגון: סביח, שקשוקה, סלט טונה, סלט אבוקדו, סלמון. הכריכונים הקטנים יימכרו במחיר מוזל.
- ה כריכים בגודל רגיל כגון: סביח, שקשוקה, סלט טונה, סלט אבוקדו, סלמון.

16.1.2 משקאות

- א. כוס תה (בתוספת נענע או לימון), תה צמחים, תה פירות – כולל ממתיק (סוכר או ממתיק מלאכותי)
- ב. קפה שחור
- ג. קפה נמס עם חלב
- ד. משקאות ממכונת קפה – הפוך / שוקו / אספרסו קצר, חלב מוקצף.
- ה. תוספת תשלום על תחליף חלב טבעוני (במקום חלב) לא תעלה על 1 ₪, ותוספת של עד 2 ₪ למשקה שרובו על בסיס חלב.
- ו. משקה קל בטעמים שונים בפחית או בבקבוק אישי, רגיל או דיאטטי, תוסס או רגיל (330 מ"ל).
- ז. משקה קל בטעמים שונים בפחית או בבקבוק אישי, רגיל או דיאטטי, תוסס או רגיל (500 מ"ל).
- ח. סודה בפחית או בבקבוק אישי (330 מ"ל)
- ט. מים מינרלים בבקבוק אישי (500 מ"ל)
- י. מים מינרלים בטעמים בבקבוק אישי (500 מ"ל)
- יא. נקטר או מיץ טבעי בפחית או בבקבוק אישי (330 מ"ל)
- יב. כוס חלב 3% / 1%
- יג. קפה קר – "אייס קפה"

בר הרשות יציב עמדה בה יסופקו לשירות הלקוח סוכר (לבן / חום), ממתיק דיאטטי, בוחשנים, מכסים לכוסות בגדלים שונים, מפיות, כפיות פלסטיק וכו'.

16.2 ארוחת צהריים חלבית / צמחונית

בר הרשות יכין וימכור בתוך המסעדה, בעמדת חלוקה ארוחות שונות ובהרכבים שונים, בהתאם לרצונו של הלקוח.

כל המנות ייוצרו אך ורק ממרכיבים טריים ואיכותיים, בתנאים ותהליכי ייצור הולמים. למען הסר ספק, אין למחזר מזון ואין להשתמש במוצרים מוכנים מימים קודמים ליום ההגשה.

16.2.1 ארוחה בסיסית – מרכיב עיקרי ועוד 2 תוספות

הארוחה הבסיסית הינה ארוחה במחיר קבוע מראש וכוללת מרכיב עיקרי אחד מתוך רשימת המנות העיקריות ועוד שתי תוספות מתוך רשימת המנות הפחמימניות והמנות הירקניות (ירקות מבושלים ו/או טריים).

על בר הרשות לאפשר לחלופין מנה עיקרית צמחונית.

הרשימה מובאת בסעיף 16.2.8, כאשר בר הרשות רשאי להוסיף ולגוון את הפריטים שברשימה, ובתנאי שיעמדו במשקל ובדרישות האיכות.

איכות הפריטים המסופקים על פי הרשימה או הנוספים לרשימה תהיה גבוהה, תוך שימוש במרכיבים איכותיים, ובכמויות תואמות את הביקוש, אך לא פחות מהנקוב ברשימה.

מנה בסיסית תוגש על צלחת גדולה המכילה את המרכיב העיקרי ו- 2 תוספות נבחרות ע"י הלקוח.

הלקוח יוכל לבקש להפריד מהמנה הבסיסית לצלחת קטנה תוספת קרה, ללא תוספת מחיר.

16.2.2 ארוחה בסיסית בהרכבים אחרים

הלקוח יוכל לוותר על המרכיב העיקרי ולהחליפו ב- 2 תוספות כך שבסך הכל תכיל המנה 4 תוספות בלבד.
מנה בסיסית המכילה 4 תוספות נבחרות ע"י הלקוח. במקרה זה תוגש המנה על צלחת גדולה.

16.2.3 פריטים בודדים

יש לאפשר ללקוח לרכוש פריטים בודדים מתוך מגוון התוספות.
כל פריט בודד יילקח על צלחת קטנה נפרדת.
המחיר יהיה עפ"י הצעות המחיר לפריטים בודדים.

הפריטים הבודדים כוללים כל אחת מהתוספות הנ"ל, למעט המרכיב העיקרי.

16.2.4 פריטים שאינם במסגרת המנה הבסיסית – מרקים ומנות אחרות

על בר הרשות להציע ללקוחות פריטים נוספים שאינם כלולים במסגרת הנ"ל.
במסגרת זו כלולים:

- (1) מרקים שונים, לפחות סוג מרק אחד ליום.
- (2) מנות אחרונות, לרבות סלט פירות, מוס, עוגות, פירות העונה. על בר הרשות לדאוג לשני סוגים לפחות של מנות אחרונות מידי יום.

16.2.5 מגוון

על המציע לפרט סוגי פריטים נוספים שבכוונתו להעמיד לרשות הלקוחות הן במסגרת הארוחה הבסיסית והן במסגרת הפריטים הנוספים. גיוון רחב יותר מהדרישות המינימאליות יוגש ע"י בר הרשות בתנאי שהאיכות והכמות לפריט מוגש יהיו תואמים את הדרישות המינימאליות הנ"ל.
נציג מטעם האוניברסיטה ילווה את הפעילות השוטפת של המסעדה.
שינוי הפריטים בתפריט יבוצע בתיאום עם נציג האוניברסיטה, ובכפוף לאישורו.
הפריטים הנוספים יכללו מחיר מוצע, אולם לא ישוקללו במסגרת השוואת הצעות המחיר.

16.2.6 מוצרים נלווים לארוחה

על בר הרשות לאפשר ללקוחות לקבל לחם ללא הגבלה וללא תשלום נוסף.
על בר הרשות להציב במקום בולט שקיות עם רטבים שונים (חרדל, קטשופ וכו'), לשימוש חופשי ללא הגבלת כמות.
על פי בקשת הלקוח, על בר הרשות לספק גם לחם קל ו/או לחם מחיטה מלאה, בכמות של 3 פרוסות ללקוח, ללא תוספת תשלום.

16.2.7 צמחוני / טבעוני / ללא גלוטן

על בר הרשות להחזיק מנות מותאמות לכלל הלקוחות כך שגם לקוחות בעלי דרישות מיוחדות יוכלו לקבל מענה.

16.2.8 טבלת כמויות למנה

הערות	משקל מינימלי	הרכב	המוצר	סוג מרכיב
משקל ללא נוזלים ותוספות	150 גרם	מבושל/ צלוי/ מטוגן/ אפוי כגון: - סלמון - מושט - סול - קציצות דגים	דג	עיקרי
	200 גרם	- ירקות - פטריות - בטטות - גבינות	פשטידה חלבית	
	200 גרם	- רוטב בולונז (צמחוני) - שמנת ופטריות - ירקות - עגבניות	פסטה	
	200 גרם	ירקות, סויה	מוקפץ	
משקל ללא נוזלים ותוספות	150 גרם	מבושל/ אפוי/ מטוגן, כגון: - שעועית - פול - עדשים - חומס - אפונה - חמין צמחי	קטניות מבושלות	תוספות חלבוניות
	200 גרם 150 גרם 150 גרם 150 גרם 150 גרם 150 גרם	מבושל/ אפוי/ מטוגן, כגון: - תפוחי אדמה בצורות שונות - אורז (נקי, עם ירקות וכו'). - מג'דרה - קינואה - קוסקוס - כוסמת - פסטות שונות - אטריות/ פתיתים	מוצרים שונים	תוספות פחמימניות
	150 גרם	מבושל/ אפוי/ מטוגן, כגון: - שעועית צהובה/ ירוקה - כרוב - גזר - ניצנים - כרובית - ברקולי - כרוב - אפונה - ירקות - קישואים - מוקפצים	ירקות מבושלים (מירקות העונה או ירקות קפואים או ירקות משומרים)	תוספות מירקות
	200 גרם	- סלט מירקות העונה בהרכבים שונים	ירקות טריים	

הערות	משקל מינימלי	הרכב	המוצר	סוג מרכיב
מכיל 60 גרם קטניות ו- 50 גרם ירקות	250 גרם	גריסים - חומס	קטניות - עדשים - אפונה - שעועית	מרק (לרבות מרקים מוקרמים)
מכיל 80 גרם ירקות ו- 30 גרם תוספות (גריסים, אורז וכו')	250 גרם		ירקות - פטריות - ירקות - עגבניות - בצל	
בקעריית קטנה בקעריית קטנה בקעריית קטנה בקעריית קטנה / ללא קליפה / כולל קליפה / ללא קליפה / כולל קליפה	100 גרם 100 גרם 150 גרם 150 גרם / 300 גרם 150 גרם / 250 גרם		פירות העונה - פרי שלם - סלט פירות - לפתן - אבטיח פרוס - מלון פרוס	קינוח
בצלחת	150 גרם	עוגות שונות כגון שמרים, פירות, ג'לי, עוגות גבינה ועוגות קרם.	עוגות	

הערות לטבלאות:

1. נתח דג ללא עצמות וללא ציפויים: **150 גרם**. כאשר יש תוספות כמו ירקות, פירורי לחם ביצים וכד', משקל הדג יהיה לפחות **200 גרם**.
2. צלחת מרק מלאה מכילה **250 מ"ל**. כמות התוכן של המרק (סמ"ך ועשיר) הוא **110 גרם** חומרים + כ- **140 גרם** נוזלים.
3. תפוחי אדמה מטוגנים (צי'פס) או תפוח"א אפויים.
4. ירקות מבושלים מאבדים ממשקלם בעת אידיוי או טיגון. גודל המנה מתייחס לכמות הירקות ללא תוספת מים.
5. ירקות העונה מכילים יותר נוזלים, בהשוואה לירקות מוקפאים.
6. ניתן להגיש מנת אבטיח / מלון פרוסים ללא קליפה וכולל קליפה.
7. יש צורך בתיבול סלטים או פריטים אחרים כגון: חומס, טחינה, מיונז (5%), שמן זית, לימון, חומץ וכו' יוצר גיוון נוסף.
8. סלט ירקות טרי (לא מתובל) יוכן **בסמוך להגשה ולא יותר משעה אחת לפני מועד ההגשה**.

עמוד 30

חתימת המציע (בתאגיד: על ידי מורשי חתימה של המציע בצירוף חותמת התאגיד)

16.3 ממתקים, חטיפים ומלוחים

בר הרשות לא ימכור חטיפים ודברי מתיקה, אלא לאחר אישור בכתב מהאוניברסיטה.

17. אופי שירות המסעדה

17.1 שעות הגשה במסעדה

17.1.1 בימים א' – ה' בשבוע בין השעות: 08:00 – 17:00 לפחות (בר הרשות רשאי לפתוח את המסעדה לפני השעה 8:00 ואחרי השעה 17:00, אך לא מאוחר מהשעה 21:00).

17.1.2 ביום ו' ובערבי שבת וחג – רשאי לפתוח בתיאום מראש עם האוניברסיטה.

17.1.3 ארוחת צהריים בימים א' – ה' בשבוע תוגש בין השעות 11:00 – 16:00 לפחות. בר הרשות יהיה נוכח במסעדה בשעות 08:00 – 17:00, לצורך הכנת המסעדה ומכירת פריטים כגון שתייה קרה ו/או חמה, מאפים ופריטים שיאושרו על ידי האוניברסיטה.

17.1.4 המסעדה לא תיפתח לכל פעילות שהיא בימים הבאים:

א ימי שבת ומועדי ישראל

ב חול המועד סוכות (אלא אם כן האוניברסיטה תורה אחרת).

ג חול המועד פסח

ד תשעה באב

שינויים במועדי ושעות הפתיחה של המסעדה נתונים לשיקול דעתה הבלעדי של האוניברסיטה.

17.2 מתכונת הגשה במסעדה

17.2.1 ההגשה הרגילה תהיה בצלחות מונחות על מגש.

17.2.2 ארוחה תכלול מנה עיקרית (דג או פריט צמחוני או פריט חלבי או פריט פרווה, עפ"י המוגדר בטבלאות) ושתי תוספות מתוך הרשימות המפורטות בטבלאות.

17.2.3 לקוח רשאי לבקש שינוי של הפרופורציה בין משקל התוספות השונות, ובתנאי שהמשקל הכולל יהיה כמוגדר בטבלאות לפחות.

17.2.4 לקוח רשאי לרכוש כל פריט שבטבלאות באופן נפרד, כפריט בודד או כתוספת, במחיר שנקבע לאותו פריט במרכז זה.

17.2.5 בר הרשות רשאי למכור מנה עיקרית בתוך פיתה, עם תוספות, במחיר שנקבע למנה כזו במרכז זה.

17.2.6 לקוח רשאי לרכוש מנה עיקרית ותוספות באריזת חמגשית (אלומיניום או פלסטיק), ובתוספת סכו"ם חד פעמי, ללא תוספת למחיר שיקבע לארוחה בעקבות מכרז זה.

17.2.7 ארוחות "עסקיות"

בר הרשות ירכיב ארוחות עסקיות, הכוללות: מנה ראשונה, מנה עיקרית עם / בלי שתייה.

17.3 הגשה לקבוצות

- בתיאום מראש, יארח בר הרשות קבוצות (אנשי סגל, אורחים / מוזמנים וכו').
האירוח יכלול את השירותים הבאים לפחות:
- שולחן ערוך עם מפה וכלים ייצוגיים.
 - קדימות בהושבה ושירות.
 - שירות על ידי מלצר צמוד.
- הארוחה תכלול לכל הפחות:
- (1) מגוון של 5 סלטים לפחות בהגשה לשולחן.
 - (2) סלסלת לחם טרי.
 - (3) שתייה "רצה" בקנקנים.

17.4 כיבוד

- 17.4.1 בר הרשות יעביר לאוניברסיטה פרטי התקשרות ליצירת קשר במקרים של בקשות להצעות מחיר לאספקת כיבוד לאירועים באוניברסיטה.
- 17.4.2 הפרטים הנדרשים הינם:

א טלפון

ב כתובת דוא"ל

במידה ובר הרשות לא יעביר פרטים אלה, לא ישתתף בהליכי תיחור לאספקת כיבוד לאירועי האוניברסיטה.

17.5 דרישות מיוחדות מצוות עובדי בר הרשות

- 17.5.1 כל עובדי בר הרשות אשר יעסקו על ידו במסעדה יהיו בעלי תעודת זהות ישראלית.
- 17.5.2 כל העובדים הנ"ל יעברו על חשבון בר הרשות, בדיקות רפואיות תקופתיות כנדרש ע"י משרד הבריאות ויהיו מצויידים בכל עת באישור רפואי לעבודה במזון.
- 17.5.3 כל העובדים הנ"ל יחוייבו ללבוש במשך כל שעות עבודתם מדים נקיים, כאשר העובדים במטבח ובעמדות חלוקת האוכל יחוייבו גם ללבוש כפפות וכובע, כל זאת על חשבון בר הרשות.
- 17.5.4 חל איסור מוחלט על עובדי בר הרשות לעשן באתר המסעדה וסביבותיו, לרבות: במטבח, בחדר האוכל, בעמדות ההגשה במחסנים בכל שעות פעילותם, וגם בכניסה למסעדה
- 17.5.5 כדי לעמוד ברמת השרות הנדרשת במכרז זה לנושאים השונים (עובדי דלפק, פעילות במטבח, בישול, ניקיון, הנה"ח, כספים וכו'), בר הרשות מתחייב להעסיק כוח אדם בהיקפים מספיקים.
- 17.5.6 באפשרות האוניברסיטה להורות לבר רשות להחליף עובד על פי קביעתה הבלעדית. במקרה זה, יוחלף העובד בעובד אחר בתוך 5 ימי עבודה לכל היותר.

**17.6 מחירי שירות במסעדה**

ארוחות שונות, כריכים, שתייה ופריטים אחרים, יסופקו לעובדי האוניברסיטה שיבואו למסעדה, במסעדה עצמה, והתשלום יבוצע ע"י העובדים ישירות לבר הרשות במחירים שייקבעו במכרז זה (כולל מע"מ).

17.7 הצגת מחירון

בר הרשות יציג במקום בולט במסעדה את רשימת המוצרים הנמכרים במסעדה ואת מחירם (להלן: "מחירון").

מחירי המחירון הינם מחירים שתאשר ועדת המכרזים באוניברסיטה למוצרים השונים המפורטים **בסעיף 16 לעיל**, ולמוצרים שיוצעו ע"י בר הרשות הזוכה.

17.8 מחירי הפריטים יעודכנו כמפורט בסעיף 17.8.

באם יכניס בר הרשות פריטים חדשים, אשר לא נכללו בהצעתו למכרז, יהא עליו לתאם מראש את מחיר הפריט והרכבו עם נציגי האוניברסיטה, לצורך קבלת אישור של ועדת המכרזים.

17.8 עדכון מחירים

בר הרשות לא יעלה מחירים של פריטים ללא אישור מראש ובכתב מהאוניברסיטה.

עדכון מחירים יתבצע אחת לשנה, במהלך חופשת הקיץ, ולא יאוחר מ-30 יום לפני תחילת הלימודים, ובלבד שבר-הרשות יציג הוכחות כי עלויות הפריט עלו בשיעור העולה על 10% ביחס לנקודת עדכון מחיר הפריט האחרונה.

18. ביקורת איכות**18.1 בדיקת איכות מזון ע"י בר הרשות**

18.1.1 על בר הרשות לבצע בדיקות איכות באתר הבישול ובנקודות הקצה – בדיקות טיב, בדיקות בקטריאליות וכו'.

18.1.2 תדירות הבדיקות והמתכונת תבוצע עפ"י דרישות משרד הבריאות. האוניברסיטה רשאית לדרוש מבר הרשות ביצוע בדיקות בתדירות גבוהה יותר (עד 12 בדיקות לשנה, כולל בדיקות ביזמת משרד הבריאות) במועדים אקראיים שייקבעו ע"י האוניברסיטה ועל חשבון בר הרשות.

18.1.3 תוצאות כל בדיקה יועברו לנציג מטעם האוניברסיטה.

18.1.4 בר הרשות מחוייב להעביר את תוצאות כל הבדיקות לידי האחראי מטעם האוניברסיטה בתוך 7 ימים מקבלת התוצאות.

18.1.5 במקרה של תוצאה חריגה, ידווח בר הרשות לאחראי מטעם האוניברסיטה באופן מיידי על קיום הליקוי.



18.1.6 מעבר לבדיקות הנדרשות מבר הרשות, תהיה האוניברסיטה רשאית לקיים בדיקות מטעמה, על חשבונה.

במקרה בו יימצא בבדיקה כזו ליקוי, יחוייב בר הרשות לתקן את כל הדורש תיקון, ולבצע בדיקות נוספות עד לקבלת אישור תקינות. בנוסף, יחוייב בר הרשות להחזיר לאוניברסיטה את דמי הבדיקה שביצעה.

18.2 שמירת דגימות מזון

18.2.1 על בר הרשות לשמור מדי יום דגימה מכל תבשיל / סלט / מוצר שהוכן על ידו והוגש באותו יום.

18.2.2 הדגימה תישמר בקופסאות פלסטיק ייעודיות מסומנות לפי תאריך, בקירור למשך 7 ימים, כאשר על כל קופסא יסומן תאריך הכנת הפריט.

18.2.3 דגימות אלו ישמשו בסיס לבדיקה, בכל מקרה של אירוע המחייב בחינת המזון שהוכן ביום מסוים.

18.3 קיום ביקורות מטעם האוניברסיטה

18.3.1 האוניברסיטה תהיה רשאית לבצע בדיקות שונות מטעמה ועל חשבונה.

18.3.2 בר הרשות מחוייב לשתף פעולה עם קיום הביקורות, לספק את כל הנדרש ממנו במסגרתן (דגימות מזון, גישה לאתרי הכנת המזון ושמירתו, וכן כל תיעוד נדרש).

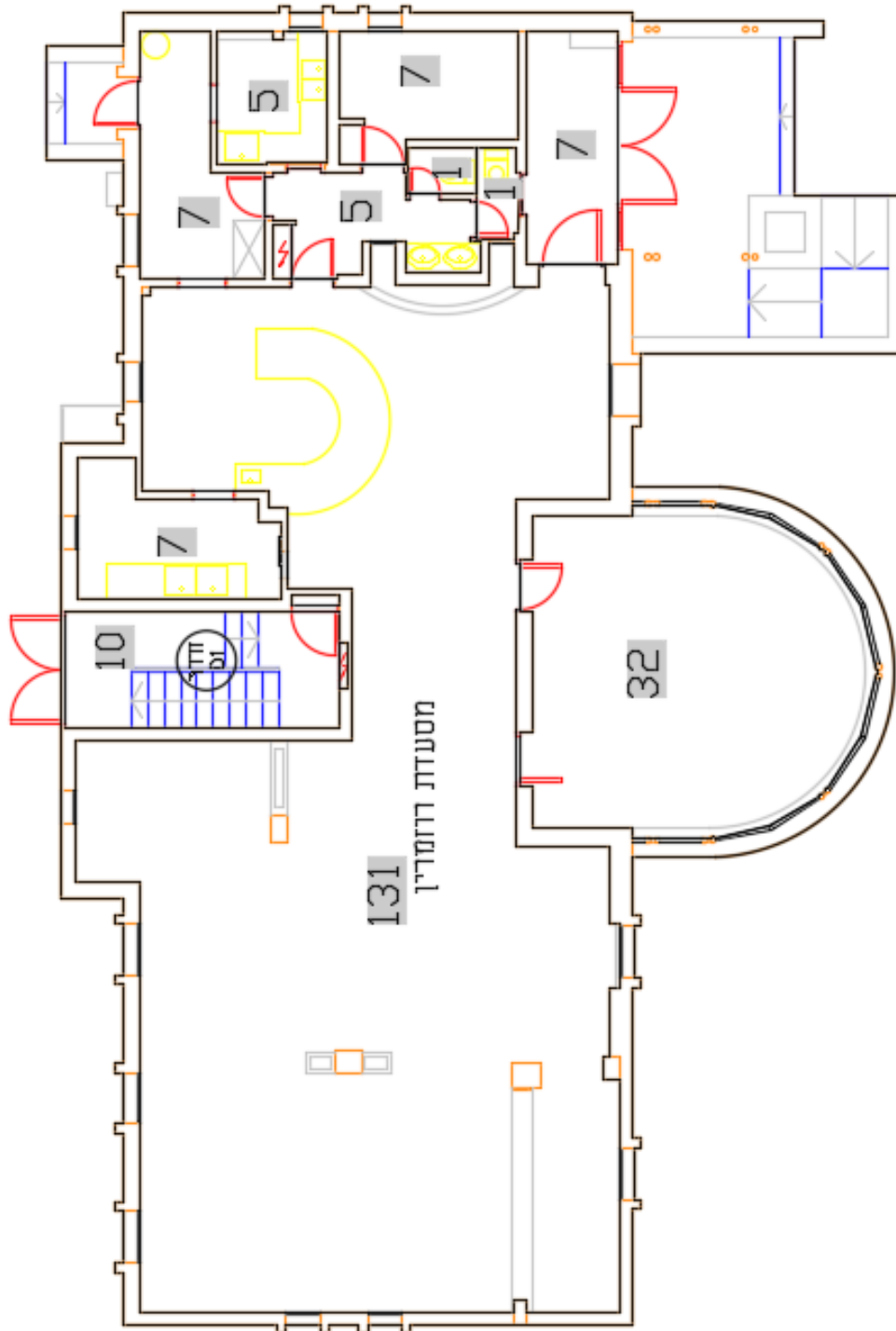
18.3.3 בר הרשות יפעל בהתאם להנחיות צוות הביקורת ו/או נציג רמ"ח תקשורת וברי-רשות.

18.3.4 ככל שביקורת כזו תעלה ממצאים שיוגדרו כחמורים (סיכון תברואתי, בטיחותי או ביטוחי) יהיו נציגי מחלקת ביטחון, בטיחות ואיכות הסביבה, ו/או רמ"ח תקשורת וברי-רשות או מי מטעמו רשאים להורות על סגירה מיידית של המסעדה עד לתיקון הליקויים וקבלת אישור על התיקון.

18.3.5 לבר הרשות תינתן האפשרות להגיב לממצאי הביקורת ולהחלטה בתוך 5 ימי עבודה.

18.3.6 כמו כן, אי מילוי הוראות צוות הביקורת ו/או רמ"ח תקשורת וברי-רשות תגרור הפעלת סעיף פיצוי מוסכם.

נספח 1-ב' - תשריט האתר/מתחם



עמוד 35

חתימת המציע

(בתאגיד: על ידי מורשי חתימה של המציע בצירוף חותמת התאגיד)

נספח 2

מכרז 9/24

חוברת הצעה

עמוד 36

חתימת המציע

(בתאגיד: על ידי מורשי חתימה של המציע בצירוף חותמת התאגיד)

חוברת ההצעה – מכרז 9/24: הפעלת מסעדה לרווחת הסגל באוניברסיטת בר-אילן

(יש להגיש ב-2 עותקים כולל הצעת מחיר מלאה)

לכבוד
אוניברסיטת בר – אילן
רמת – ג

שלום רב,

אני, _____, מ.ז. _____ מתכבד /ת להגיש את הצעתי
למכרז שבנדון.

הנחיות למילוי חוברת ההצעה

1. בכל מקום בחוברת ההצעה שבו נדרשת חתימה, הכוונה היא לחתימת מורשה החתימה מטעם המציע.
2. הצעה בה יחסרו נתונים, או שיצוינו הערות / הסתייגויות עלולה להיפסל בשל פגיעה ביכולת האוניברסיטה לבצע השוואה אמינה בין ההצעות.
3. פרטי המציע – המציע נדרש לציין את פרטיו המלאים על גבי הטופס המצורף.
4. ניסיון המציע – המציע נדרש למלא פרטים אודות ניסיונו על גבי הטבלאות המתאימות בלבד. בפירוט הניסיון, יציג המציע את פרטי בית העסק (מחזור ממוצע; מועדי הפעלה; היקפי פעילות וכו').
5. באפשרות המציע להוסיף טבלאות בפורמט זהה לצורך הצגת ניסיון רב יותר. המציע נדרש להציג את המועמד מטעמו להיות מנהל המסעדה, את הכשרתו המקצועית וניסיונו בביצוע עבודות בתחום השיווק והפרסום. כמו כן, יציג המציע את אנשי הצוות המועסקים על ידיו באופן כללי, ואת המיועדים מטעמו למלא תפקידים במסגרת השירות.
6. על המציע לצרף להצעה קורות חיים עדכניים ואישורי הכשרות והסמכות עבור **מנהל המסעדה** תצהירים, אישורים – המציע יצרף להצעתו את כל התצהירים הנדרשים במכרז כשהם מלאים, חתומים ומאושרים על ידי עורך דין מטעמו. בנוסף יצרף המציע את כל האישורים הנדרשים כגון אישור ניהול פנקסים, אישור ניכוי מס, אישור יצרן על מעמדו של המציע וכו'.

התחייבויות המציע

1. הריני מתכבד להגיש בזאת בשם _____ (שם המציע), ובתור מורשה החתימה שלה, את הצעת המחיר לאספקת הפעלת מסעדה לרווחת הסגל באוניברסיטת בר-אילן על פי המפורט במסמכי המכרז ובמפרט.
2. הנני מתחייב לבצע את כל העבודות הנדרשות והמתוארות בתיאור הפעילות הנדרשת, במסמכי המכרז והחוזה.
3. הנני מתחייב להעסיק את צוות העובדים המוצג בהצעתי למכרז ולפעול בהתאם לדרישות הנוגעות בהפעלתו.
4. הסעיפים החסויים בהצעתי הינם: _____, בנימוק הבא: _____
5. ידוע לי כי:
 - א. בסמכות ועדת המכרזים לאפשר צפייה גם בסעיפים בהצעתי, שהוגדרו כחסויים על ידי, וזאת על פי שיקול דעתה הבלעדי.
 - ב. במקרה בו אבקש לממש זכות עיון על פי תקנות חובת המכרזים, תיאסר עלי צפייה בסעיפים אותם הגדרתי כחסויים בהצעתי, בהצעה הזוכה.

3. פרטי המציע

א. שם המציע

ב. פרטי איש הקשר למכרז

ג. מספר מזהה (ח"פ / ע"מ)

ד. מען המציע (כולל מיקוד)

ה. טלפונים

ו. כתובת דואר אלקטרוני

ז. פרטי מורשה / החתימה
מטעם המציע

אישור עו"ד המאשר כי ההצהרה לעיל נחתמה על ידי מורשי חתימה מטעם המציע

תאריך	שם מלא של עו"ד	חתימה וחותמת המציע

4. ניסיון המציע

4.1 על המציע לעמוד בתנאים המפורטים להלן, במצטבר (כנדרש בתנאי סף 7.3.1):

- א. המציע היה / הינו מפעיל של בית עסק לממכר מזון אחד לפחות (כבעלים או כזכאין).
 - ב. האתר פעל / פועל 3 שנים מלאות מתוך 5 השנים האחרונות המסתיימות במועד האחרון להגשת הצעות.
 - ג. בית העסק שירת / משרת לפחות 70 לקוחות ביום.
 - ד. לבית העסק רישיון עסק תקף (או שהיה תקף במועד הפעלתו) מטעם הרשות המקומית בתחומה הוא פעל / פועל.
 - ה. מחזור הפעילות השנתי הממוצע (לפי שנות מס) עמד / עומד על 500,000 ₪ לפחות, בכל אחת מ-3 שנות הפעילות הנדרשות.
- יש להתייחס לכל תא בטבלה בו מקום ריק לצורך מילוי נתונים.

שם בית העסק		כתובת בית העסק		פעיל (כן / לא)	
				כן <input type="checkbox"/> לא <input type="checkbox"/>	
תקופת הפעילות					
מ		(חודש ושנה):			
עד		(חודש ושנה):			
מחזור שנתי בשנות פעילות בית העסק			רישיון עסק		
20__		20__		כן <input type="checkbox"/> לא <input type="checkbox"/>	
תעודת כשרות		אופי הניהול:		מספר לקוחות יומי	
כן <input type="checkbox"/> לא <input type="checkbox"/>		בעלים <input type="checkbox"/> זכאין <input type="checkbox"/>			
		שירותים נוספים כגון: קייטרינג, אירועים, הרצאות			

* מחק את המיותר (יש לציין את השנה הקלנדארית אליה מתייחס הדיווח)

באפשרות המציע לצרף טבלאות נוספות על ידי צילום עמוד זה.
על המציע לצרף עותק של רישיון עסק ושל תעודת כשרות על שם בית העסק המוצג

תאריך	שם מלא של החותם בשם המציע	חתימה וחותמת המציע

5. מגוון פריטים

על המציע להציג את הפריטים הנוספים אותם ימכור באתר:
למען הסר ספק: רשימה זו מהווה התחייבות המציע לפריטים שיימכרו בהמסעדה, אולם
לאוניברסיטה שמורה הזכות לקבוע כי פריטים מסוימים לא יימכרו – בהתאם לשיקוליה
הבלעדיים.

#	תיאור	יח' מידה	הערות
1.	דוגמה: לחמניה	לחמניה 120 גר'	לחמניה עם גבינת שמנת, חסה, עגבניה וגבינה צהובה
2.			
3.			
4.			
5.			
6.			
7.			
8.			
9.			
10.			
11.			
12.			
13.			
14.			
15.			
16.			
17.			
18.			
19.			
20.			

#	תיאור	יח' מידה	הערות
.21			
.22			
.23			
.24			
.25			
.26			
.27			
.28			
.29			
.30			
.31			
.32			
.33			
.34			
.35			
.36			
.37			
.38			
.39			
.40			

תאריך	שם מלא של החותם בשם המציע	חתימה וחותמת המציע
-------	---------------------------	--------------------

עמוד 42

חתימת המציע (בתאגיד: על ידי מורשי חתימה של המציע בצירוף חותמת התאגיד)
--

6. צוות המציע המיועד לפעול במסעדה

6.1 מנהל הפעילות / המסעדה

שם המנהל	מספר זיהוי	תפקידו אצל המציע	תק' העסקה

הכשרה מקצועית / אקדמית:

(כגון: תעודת טבח / ניהול / הכשרות בתחום ניהול עסקי מזון וייצורו)

פרטי ההכשרה	סוג הסמכה	מועד סיום

ניסיון המנהל

(הפעלת בית עסק בתחום המזון, תואם את צרכי המכרז)

תיאור ניסיון	מועד התחלה	מועד סיום

יש לצרף קורות חיים ואישורי השכלה / הסמכה של מנהל המסעדה המוצע

תאריך	שם מלא של החותם בשם המציע	חתימה וחתימת המציע

6.2 אנשי צוות במסעדה

(יש לציין עובדים מיועדים למילוי התפקיד)

פרטי העובד	הכשרה / הסמכה / ניסיון	התפקיד המיועד

* ככל שמנהל המסעדה אינו הטבח המיועד לפעול במסעדה יש להציג את הטבח ואת ההסמכות בהן מחזיק

תאריך	שם מלא של החותם בשם המציע	חתימה וחותמת המציע

7. הצעת מחיר

אחוז התמלוגים לאוניברסיטה (לא פחות מ-6%) ממחזור העסקים של בר הרשות לפני מע"מ:

אחוז התמלוגים:	% _____ במילים: _____
----------------	-----------------------

תאריך	שם מלא של החותם בשם המציע	חתימה וחותמת המציע

עמוד 45

חתימת המציע (בתאגיד: על ידי מורשי חתימה של המציע בצירוף חותמת התאגיד)	
--	--

רשימת מסמכים

יש לצרף את המסמכים הנדרשים בחוצצים נפרדים מטופס ההצעה לפי הסדר שבטבלה שלהלן, ובהתאם לתיאור המלא של המסמכים המופיע במכרז.

מס"ד	המסמך	(סמן ✓ אם צורף)
1	עבור יחיד תעודת עוסק מורשה מטעם רשות המסים.	
	עבור תאגיד א. העתק תעודת רישום תאגיד ברשם הנוגע בדבר.	
	ב. תעודת עוסק מורשה מרשות המסים.	
	ג. פלט עדכני מטעם רשם החברות.	
2	צילום של אישור תקף בדבר ניהול ספרים כדין לפי חוק עסקאות גופים ציבוריים	
3	צילום של אישור תקף בדבר גובה ניכוי מס במקור	
4	רישיון עסק בגין האתר המוצג על ידי המציע	
5	תצהיר בהתאם לסעיף 2ג לחוק חובת המכרזים – בהתאם לנספח 2-א'	
6	תצהיר בהתאם לסעיף 2ב לחוק עסקאות גופים ציבוריים, התשל"ו – 1976 - בהתאם לנספח 2-ב' (1), (2)	
7	הצהרה על היעדר ניגוד עניינים – בהתאם לנספח 2-ג' למכרז	
8	מסמכי המכרז (כולל מסמכי הבהרות, נספחים וכל מסמך אחר הנדרש במכרז במפורש או במשתמע, בצירוף אישור על קריאת המסמכים וקבלתם בהתאם לנספח 2-ד')	
9	החזזה המצורף למכרז	
10	אם עסקו של המציע הינו בשליטת אישה, כמשמעות הדבר בסעיף 2ב לחוק חובת המכרזים, תשנ"ב-1992 – אישור כנדרש בחוק ותצהיר המאשר זאת.	

לתשומת לב: על המציע לוודא כי המספר המזהה (מס' ח.פ. או מס' עוסק מורשה) בכל המסמכים המוגשים מטעמו, לרבות תעודת ההתאגדות, אישורי רשויות המס וכיו"ב, יהיה זהה. אם אין התאמה במספר המזהה, על המציע לצרף אישור או הסבר מטעם הרשויות המוסמכות לכך בדבר אי ההתאמה.
ועדת המכרזים רשאית לדרוש מהמציע מסמכים נוספים או חלופיים על אלה המפורטים לעיל, אם סברה כי הדבר דרוש לה לשם הכרעה במכרז.

מספר מזהה

שם המציע

חתימה

תאריך

תפקיד בארגון

שם המצהיר

עמוד 46

חתימת המציע (בתאגיד: על ידי מורשי חתימה של המציע בצירוף חותמת התאגיד)	
---	--

נספח 2 א' – תצהיר המציע**תצהיר בהתאם לסעיף 2 לחוק חובת המכרזים, התשנ"ו – 1992 (תיקון מס' 25 תשע"ו 2016)****עסק זעיר, קטן או בינוני**

אני הח"מ _____ ת.ז. _____ לאחר שהוזהרתי כי עלי לומר את האמת וכי אהיה צפוי/ה לעונשים הקבועים בחוק אם לא אעשה כן, מצהיר/ה בזה כדלקמן: **[במקרה של יחיד]** הנני נותן/נת תצהיר זה לצורך התקשרות עם אוניברסיטת בר-אילן בהסכם למתן שירותים (להלן: "ההסכם").

[במקרה של תאגיד] הנני נותן/נת תצהיר זה בשם _____, (להלן – "הגוף"), בו הנני משמש/ת _____ [למלא תפקיד], המבקש להתקשר עם האוניברסיטה בהסכם. אני מצהיר כי הנני מוסמך/ת לתת תצהיר זה בשם הגוף.

בתצהירי זה משמעות המונחים "עסק זעיר, קטן או בינוני" כהגדרתם בסעיף מס' 1 "הגדרות" לחוק חובת המכרזים, תשנ"ב-1992. אני מאשר/ת כי הוסברה לי משמעותם של מונחים אלה וכי אני מבין/ה אותם.

הנני מצהיר כי – (יש לסמן X במקום המיועד)

"עסק זעיר" – אני מעסיק עד חמישה עובדים או שמחזור העסקאות השנתי שלי אינו עולה על 2 מיליון שקלים חדשים;

לחילופין

"עסק קטן" – אני מעסיק בין שישה ל-20 עובדים או שמחזור העסקאות השנתי שלי עולה על 2 מיליון שקלים חדשים אך אינו עולה על 20 מיליון שקלים חדשים, ולא מתקיים לגבי אחד התנאים שבהגדרה "עסק זעיר";

לחילופין

"עסק בינוני" – אני מעסיק בין 21 ל-100 עובדים או שמחזור העסקאות השנתי שלי עולה על 20 מיליון שקלים חדשים אך אינו עולה על 100 מיליון שקלים חדשים, ולא מתקיים לגבי אחד התנאים שבהגדרה "עסק זעיר" או "עסק קטן";

לחילופין

"עסק גדול" – אני מעסיק מעל 100 עובדים או שמחזור העסקאות השנתי שלי עולה על 100 מיליון שקלים חדשים, ולא מתקיים לגבי אחד התנאים שבהגדרה "עסק זעיר" או "עסק קטן" או "עסק בינוני";

זה שמי, להלן חתימתי ותוכן תצהירי דלעיל אמת.

[שם וחתימה]

אישור

אני הח"מ, _____, עו"ד, מאשר/ת בזה כי ביום: _____ הופיע/ה בפניי במשרדי
בכתובת: _____ בישוב: _____, מר/גב': _____
שזיהה/תה עצמו/ה על ידי ת.ז.: _____ / המוכרת לי באופן אישי, ואחרי שהזהרתיו/ה כי עליו/ה להצהיר אמת וכי ת/יהיה צפוי/ה לעונשים הקבועים בחוק אם לא ת/יעשה כן, אישר את נכונות הצהרתו וחתם/ה עליה בפני.

תאריך_____
חותמת ומספר רישיון עורך דין_____
חתימת עוה"ד

נספח 2 ב' (1)

תצהיר בהתאם לסעיף 2 לחוק עסקאות גופים ציבוריים, התשל"ו – 1976

אני הח"מ _____ ת.ז. _____ לאחר שהוזהרתי כי עלי לומר את האמת וכי אהיה צפוי/ה לעונשים הקבועים בחוק אם לא אעשה כן, מצהיר/ה בזה כדלקמן:
[במקרה של יחיד] הנני נותן/נת תצהיר זה לצורך הגשת הצעה למכרז של אוניברסיטת בר-אילן שמספרו 9/24 (להלן: "המכרז").
[במקרה של תאגיד] הנני נותן/נת תצהיר זה בשם _____, (להלן – "הגוף"), בו הנני משמש/ת _____ [למלא תפקיד], המבקש להתקשר במכרז. אני מצהיר כי הנני מוסמך/ת לתת תצהיר זה בשם הגוף.
בתצהירי זה משמעות המונחים "בעל זיקה", "עבירה", "הורשע" ו-"תושב ישראל" כהגדרתם בסעיף 2 לחוק עסקאות גופים ציבוריים, התשל"ו-1976. אני מאשר/ת כי הוסברה לי משמעותם של מונחים אלה וכי אני מבין/ה אותם.
הגוף הינו "תושב ישראל".
הגוף ו"בעל הזיקה" אליו לא הורשעו בפסק דין חלוט ביותר משתי עבירות אשר נעברו אחרי יום 31 באוקטובר 2002, לפי אחד או יותר מהחוקים הבאים: חוק שכר מינימום, התשמ"ז-1987; חוק עובדים זרים (איסור העסקה שלא כדין והבטחת תנאים הוגנים), תשנ"א-1991.
או
הגוף ו"בעל הזיקה" אליו הורשעו ביותר משתי עבירות אשר נעברו אחרי יום 31 באוקטובר 2002, לפי אחד או יותר מהחוקים הבאים: חוק שכר מינימום, התשמ"ז-1987; חוק עובדים זרים (איסור העסקה שלא כדין והבטחת תנאים הוגנים), תשנ"א-1991 – אך ההרשעה האחרונה לא הייתה בשנה שקדמה למועד האחרון להגשת הצעות במכרז.
זה שמי, להלן חתימתי ותוכן תצהירי דלעיל אמת.

[שם וחתימה]

אישור

אני הח"מ, _____, עו"ד מאשר/ת כי ביום _____ הופיע/ה בפני במשרדי ברחוב _____ בישוב/עיר _____ מר/גב' _____ שזיהה/תה עצמו/ה על ידי ת.ז. _____ / המוכר/ת לי באופן אישי, ואחרי שהזהרתי/וה כי עליו/ה להצהיר אמת וכי ת/יהיה צפוי/ה לעונשים הקבועים בחוק אם לא ת/יעשה כן, אישר את נכונות הצהרתו וחתם/ה עליה בפני.

תאריך	חותמת ומספר רישיון עורך דין	חתימת עוה"ד

נספח 2 ב' (2)**תצהיר לפי סעיף 2ב(1) לחוק עסקאות גופים ציבוריים**

אני הח"מ _____ ת.ז. _____ לאחר שהוזהרתי כי עלי לומר את האמת וכי אהיה צפוי/ה לעונשים הקבועים בחוק אם לא אעשה כן, מצהיר/ה בזה כדלקמן: **[במקרה של יחיד]** הנני נותן/נת תצהיר זה לצורך התקשרות עם אוניברסיטת בר-אילן בהסכם למתן שירותים (להלן: "ההסכם").

[במקרה של תאגיד] הנני נותן/נת תצהיר זה בשם _____, (להלן – "הגוף"), בו הנני משמש/ת _____ [למלא תפקיד], המבקש להתקשר עם האוניברסיטה בהסכם. אני מצהיר כי הנני מוסמך/ת לתת תצהיר זה בשם הגוף. הנני מצהיר כי –

(1) הוראות סעיף 9 לחוק שוויון זכויות לאנשים עם מוגבלות, התשנ"ח-1998 (להלן – חוק שוויון זכויות)

אינן חלות עלי (במקרה של יחיד) / אינן חלות על הגוף (במקרה של תאגיד);

לחילופין

(2) (א) הוראות סעיף 9 לחוק שוויון זכויות חלות עלי / חלות על הגוף, ואני/הגוף מקיים אותן;
 (ב) במקרה שמועסקים 100 עובדים לפחות אצלי/אצל הגוף: אני מצהיר בשמי (במקרה של יחיד) / בשם הגוף (במקרה של תאגיד) על התחייבות לפנות למנהל הכללי של משרד העבודה הרווחה והשירותים החברתיים לשם בחינת יישום חובותי/חובות הגוף לפי סעיף 9 לחוק שוויון זכויות, ובמידת הצורך – לשם קבלת הנחיות בקשר ליישומן; ואולם לא תינתן הנחיה כאמור שיש בה כדי להטיל נטל כבד מדי כהגדרתו בסעיף 8(ה) לחוק שוויון זכויות;
 (ג) ככל שפנה לפי הוראות פסקת משנה (ב) לעיל ונעשתה איתי/עם הגוף התקשרות שלגביה התחייב כאמור באותה פסקת משנה – אני מצהיר בשמי (במקרה של יחיד) / בשם הגוף (במקרה של תאגיד) כי נעשתה פנייה כנדרש ממני/מן הגוף, ואם התקבלו הנחיות ליישום חובותי/חובות הגוף לפי סעיף 9 לחוק שוויון זכויות, הרי שגם פעלתי/הגוף פעל ליישומן;
 (ד) אני מצהיר על התחייבותי/התחייבות הגוף להעביר העתק מהתצהיר שנמסר לפי פסקה זו למנהל הכללי של משרד העבודה הרווחה והשירותים החברתיים, בתוך 30 ימים ממועד ההתקשרות.

זה שמי, להלן חתימתי ותוכן תצהירי דלעיל אמת.

 [שם וחתימה]

אישור

אני הח"מ, _____, עו"ד, מאשר/ת בזה כי ביום _____ הופיע/ה בפניי במשרדי בכתובת _____ בישוב _____, מר/גב' _____ שזיהה/תה עצמו/ה על ידי ת.ז. _____ / המוכר/ת לי באופן אישי, ואחרי שהזהרתיו/ה כי עליו/ה להצהיר אמת וכי ת/יהיה צפוי/ה לעונשים הקבועים בחוק אם לא ת/יעשה כן, אישר את נכונות הצהרתו וחתם/ה עליה בפני.

עו"ד	חותמת	תאריך

נספח 2 ג' למכרז – הצהרה על אי ניגוד עניינים**נוסח לתאגיד:**

אני, _____, מ.ז. _____, מצהיר בזה מטעם בר הרשות ובשמו, כי למיטב ידיעתי בר הרשות, בעלי מניות בו (אם הוא חברה), שותפיו (אם הוא שותפות), בעל שליטה בו, נושא משרה בו, או כל אדם או תאגיד הקשור אליו, במישרין או בעקיפין, לרבות חברה בת, חברה אם, חברה אחות: קשורים / אינם קשורים (נא למחוק את המיותר) בקשר עסקי, קשר משפחתי, קשרי מעסיק-מועסק או בכל קשר אחר, במישרין או בעקיפין, עם האוניברסיטה או עם מי שנותן שירותים לאוניברסיטה, באופן שעלול ליצור ניגוד עניינים בקשר לקיום איזו מהתחייבויות בר הרשות על פי החוזה או על פי דין. בר הרשות יודיע לאוניברסיטה על כל עניין העלול להעמיד אותו במצב של ניגוד עניינים כאמור. במקרה כזה יוכרע הדבר על ידי האוניברסיטה ובר הרשות יפעל בהתאם להחלטתה. הצהרה והתחייבות זו תהיה תקפה ותחייב את בר הרשות במהלך כל תקופת ההתקשרות עם האוניברסיטה.

נוסח לאדם פרטי:

אני, _____, מ.ז. _____, מצהיר כי אני קשור / איני קשור (נא למחוק את המיותר) בקשר עסקי, משפחתי, קשרי מעסיק-מועסק או בכל קשר אחר, במישרין או בעקיפין, עם האוניברסיטה או עם מי שנותן שירותים לאוניברסיטה, באופן שעלול ליצור ניגוד עניינים בקשר לקיום איזו מהתחייבויותי על פי החוזה או על פי דין. כמו כן, אני מצהיר ומתחייב שאני לא נמצא ולא אמצא במצב של חשש לניגוד עניינים בין מתן השירות לאוניברסיטה, ובין מתן השירות לגופים אחרים ואודיע לאוניברסיטה על כל עניין העלול להעמיד אותי במצב של ניגוד עניינים כאמור. במקרה כזה יוכרע הדבר על ידי האוניברסיטה והחלטתה תחייב אותי. הצהרה והתחייבות זו תהיה תקפה ותחייב במהלך כל ההתקשרות החוזית. פירוט הגופים הנמצאים בקשרים עם האוניברסיטה (במידה וישנם):

ח.פ.	שם החברה	מקבל השירות באוניברסיטה	תיאור הפעילות המבוצעת

גופים להם ניתנים שירותים על ידי המציע העלול להעמידו במצב של ניגוד עניינים :

ח.פ.	שם הגוף	תיאור הפעילות המבוצעת

אני מתחייב להודיע לאוניברסיטה על כל שינויי בהצהרתי זו, באופן מיידי

תאריך	שם מלא של החותם בשם המציע	חתימה וחתימת המציע

נספח 2-ד' אישור על קבלת תנאי המכרז וצרופותיו

אני, _____, החתום מטה מאשר בזה שקראתי את כלל מסמכי המכרז וצרופותיו לרבות: כתב המכרז, הסכם ההתקשרות, מסמכי ההבהרות המצורפים להצעתי והתצהירים הנלווים.

אני מקבל עלי את התנאים המפורטים במסמכים אלה.

חתימה וחתימת המציע	שם מלא של החותם בשם המציע	תאריך

עמוד 51

	חתימת המציע (בתאגיד: על ידי מורשי חתימה של המציע בצירוף חותמת התאגיד)
--	---

נספח 3 – הסכם

שנערך ונחתם ברמת גן ביום _____ בחודש _____ שנת _____
ביום _____ בחודש _____ שנת _____

בין: אוניברסיטת בר-אילן (ע"ר)
עמותה מספר: 58-006-368-3
רמת גן 5290002
(להלן: "האוניברסיטה")

מצד אחד

לבין:

(להלן: "בר הרשות")

מצד שני

הואיל: והאוניברסיטה יצאה במכרז מספר 9/24 להפעלת המסעדה לרווחת הסגל באוניברסיטה, הממוקמת בבניין 409.
והואיל: והצעתו של בר הרשות נבחרה על ידי האוניברסיטה כהצעה הזוכה מבין ההצעות שהוגשו במסגרת הפעלת מסעדה לרווחת הסגל באוניברסיטת בר-אילן
והואיל: ובר-הרשות מצהיר כי הוא בעל הכישורים, המיומנויות, הידע וכוח האדם הדרוש להפעלת המסעדה בהתאם לתנאי הסכם זה וברמה גבוהה.
והואיל: והובהר לבר הרשות כי המסעדה מיועדת לשרת את הסגל הפועל באוניברסיטה.

לפיכך הוסכם והותנה כדלקמן:

1. מבוא ונספחים

- 1.1** הסכם זה מהווה חלק מתנאי מכרז מס' 9/24 על כל נספחיו ויקרא כמקשה אחת איתו. ובמקרה של סתירה בין הוראותיו לבין הוראות אחרות במכרז, יחולו אלו המקיימות בצורה המיטבית את תנאי המכרז.
- 1.2** חלוקתו של ההסכם לסעיפים, מתן כותרות הסעיפים וכן סדר הסעיפים, הם לצורכי נוחות בלבד, אין לייחס להם כל כוונה אחרת או להשתמש בהם לצורך פרשנות הסכם זה.
- 1.3 רשימת נספחים המהווים חלק בלתי נפרד מההסכם:**
- 1.3.1** המכרז ונספחיו.
- 1.3.2** מסמכי הבהרות, תיקונים ושינויים שהופצו במהלך פרסום המכרז.
- 1.3.3** תכניות, תשריטי המתחם ורישיונות הנדרשים להפעלת המסעדה.

2. ההרשאה

בתמורה, וכנגד התחייבויות בר-הרשות למלא בדיוקנות ובקפדנות אחר הוראות הסכם זה, על כל נספחים, נותנת האוניברסיטה בזה לבר-הרשות, ובר-הרשות מקבלת מהאוניברסיטה, זיכיון לנהל במתחם את המסעדה, **וזאת בכפוף לתנאים הבאים:**

- 2.1 הזיכיון האמור לעיל הינו לצורך ניהול מסעדה לאספקת פריטי מזון ושתייה בחזקת חלבי / פרווה באתר, ולצורך זה בלבד.
- 2.2 הזיכיון הינו לתקופה מוגבלת וקצובה מראש כנקוב בהסכם זה.
- 2.3 אין בהסכם זה כדי להקנות לבר-הרשות כל זכויות שהן במבנה ו/או בצידוד, מעבר לקבוע בהסכם זה.
- 2.4 אין באמור בהסכם זה כדי למנוע מהאוניברסיטה להפעיל עגלות, מסעדות ובתי קפה נוספים, מכל סוג שהוא, ברחבי הקמפוס, בין בעצמה ובין באמצעות אחרים ו/או להפעיל מכונות אוטומטיות לממכר מזון ושתייה.

3. תקופת ההסכם וההרשאה

- 3.1 ההתקשרות לפי הסכם זה הינה לתקופה של **4 (ארבע) שנים**, מיום _____ עד ליום _____ (להלן: "**תקופת ההסכם**").
- 3.2 האוניברסיטה תהיה רשאית להאריך את תקופת ההתקשרות בעוד שנתיים נוספות (**6 שנים** בסה"כ) על פי שיקול דעתה הבלעדי.
- 3.3 בר הרשות שיזכה במכרז יידרש להשקיע בשיפוץ המתחם סכום שלהערכת האוניברסיטה עומד על כ-**300,000 ₪**, כמפורט במפרט השירותים **בנספח 1**.
- 3.4 במקרה בו השקעת בר הרשות **בפועל** תהיה גבוהה מסך **400 אש"ח**, יעודכנו התקופות בסעיפים **3.1 ל- 6 (שש) שנים** ו- **3.2 ל- 8 (שמונה) שנים**.
- 3.5 מימוש תקופה זו תתבצע לאחר הוכחת בר הרשות על היקף השיפוץ שבוצע בפועל. הארכת תוקפו של ההסכם לפי סעיף קטן **3.2** תיעשה בהודעה מאת האוניברסיטה לבר רשות, לא יאוחר מ- **60 ימים** לפני תום תקופת ההסכם.
- 3.6 בתקופה הנוספת הנ"ל יחולו כל יתר תנאי ההסכם, בשינויים המחויבים כתאריכים, והארכת תוקף ערביות וביטוח.
- 3.7 מוסכם ומוצהר בזה במפורש, כי כל אחד מהצדדים יהא רשאי להביא הסכם זה לכלל סיום בכל עת בתנאי כי יודיע על כוונתו זו למשנהו, בכתב, לפחות 150 יום **מראש**.

4. עובדי בר הרשות

- 4.1 בר הרשות מתחייב בזה להעסיק עובדים במספר ובכושר כדרוש לניהול התקין של המסעדה. בר-הרשות מתחייב בזה לקבל עובדים לעבודה רק עפ"י ובהתאם להוראות חוק שירות התעסוקה.
- 4.2 בר-הרשות מתחייב שלא להעסיק ולא לרכוש מוצרים ו/או שירותים מעובדי האוניברסיטה ו/או בני משפחותיהם, אלא אם נתקבל אישור האוניברסיטה לכך, מראש ובכתב.
- 4.3 האוניברסיטה תהא זכאית לדרוש מבר-הרשות בכל עת שתמצא לנכון לעשות כן, מבלי שיהא עליה לנמק את דרישתה, לפטר כל עובד מעובדיו ו/או כל אדם שיועסק על-ידי ו/או בקשר עמו, ובר-הרשות מתחייב בזה למלא אחר דרישה כאמור מיד עם קבלתה.

- 4.4 כל הוצאה שתידרש ו/או שתהא כרוכה במילוי דרישה מאלה האמורות בס"ק 4.1, לרבות, אך מבלי לפגוע בכלליות האמור לעיל, תשלום פיצויי פיטורין, תחול על בר-הרשות ותשולם על ידיו.
- 4.5 בר-הרשות מתחייב בזה שלא להלין מי מעובדיו ו/או מי מטעמו בשטח האוניברסיטה.
- 4.6 בר-הרשות מתחייב להגיש לראש מדור בטחון, בכל עת שיידרש לעשות כן, את רשימת כל העובדים המועסקים בבית קפה ופרטיהם האישיים.
- 4.7 על העובדים לעמוד בתנאי מחלקת הביטחון של האוניברסיטה.
- 5. בדיקות רפואיות ותברואתיות**
- 5.1 בר-הרשות מתחייב כי עובדיו יעברו, לפני תחילת עבודתם ובכל עת שיידרש לכך ע"י האוניברסיטה, בדיקה רפואית אצל רופא או מוסד שיאושר לכך ע"י האוניברסיטה.
- 5.2 בר-הרשות ימסור, ויגרום לכך שעובדיו ימסרו לאוניברסיטה את תוצאות הבדיקה האמורה בס"ק דלעיל.
- 5.3 **ביטול הזכיון ו/או איסור העסקת עובד**
- האוניברסיטה תהא רשאית, לאור תוצאות הבדיקות הרפואיות, להחליט לפי שיקול דעתה המוחלט והבלעדי, על ביטול הזכיון שעפ"י הסכם זה, או לאסור על בר-הרשות להעסיק עובד כלשהו.
- 5.4 בר-הרשות ידווח לאוניברסיטה על כל מחלה שלו ו/או של מי מעובדיו שתארך מעל שבועיים ימים. אם יחלה בר-הרשות, או אחד מעובדיו, במחלה שתחייב, לדעת האוניברסיטה בדיקת החולה והתאמתו להמשך העבודה בבית קפה, מתחייב בזה בר-הרשות לעבור, או לגרום לכך שעובדו החולה יעבור בדיקה רפואית חוזרת אצל רופא או מוסד, כאמור בס"ק 4.1 דלעיל.
- 5.5 כל הוראות סעיף זה המתייחסות לביטול הזכיון או לאיסור להעסיק עובד פלוני בבית קפה, בעקבות הבדיקה האמורה בס"ק 5.1 - 5.4 תחולנה אף על בדיקה שתיערך עפ"י ס"ק 5.4.
- 5.6 בנוסף לבדיקות הרפואיות יבצע בר-הרשות בדיקות מעבדה תקופתיות למזון המוגש, בהתאם למפורט בנספח תיאור הפעילות הנדרשת.
- 5.7 זכות הביטול הקנויה לאוניברסיטה בסעיף זה באה להוסיף על זכויות הביטול הקנויות לה בכל מקום אחר בהסכם זה, ו/או עפ"י דין.
- 6. אי קיום יחסי מעסיק-מועסק**
- 6.1 הצדדים מצהירים בזאת כי ידוע ומוסכם עליהם כי התמורה הקבלנית לה יהיה הספק זכאי, נקבעה בהתחשב בעובדה שלא יהיו לאוניברסיטה כל עלויות נוספות בגין קבלת שירותי הספק כך שהתמורה הקבלנית המוסכמת, כאמור בהסכם זה, הינה העלות המלאה, הכוללת והבלעדית שתהיה לאוניברסיטה בגין כל הקשור בקבלת כל השירותים מהספק.
- 6.2 לפיכך, אם ייקבע, על ידי בית הדין לעבודה או גורם מוסמך אחר, בין על פי פניית הספק ובין על פי פניית גורם אחר כלשהו, כי הספק ו/או מי מעובדיו הגיש את שירותיו לאוניברסיטה כ"עובד" למרות האמור בהסכם זה ולמרות הסכמתם המודעת ההפוכה של הצדדים מאז ומתמיד, וכי לכן מגיעים לספק ו/או למי מעובדיו מהאוניברסיטה תנאים ו/או זכויות סוציאליות למיניהם מעבר לעלות לפי הסכם זה



- כי אז מסכימים הצדדים כי הספק ו/או עובדיו לא יחשב כעובד "קבוע" של האוניברסיטה וכי השכר שהיה מגיע לו "כעובד" של האוניברסיטה הינו 60% (שישים אחוזים) מן התמורה הקבלנית לה זכאי הספק על פי הסכם זה.
- 6.3 הספק יהיה חייב להשיב לאוניברסיטה, ביום בו תוגש דרישה ו/או תביעה הסותרות הסכם זה, בהן ייטען כי הוא היה או הינו, עובד שכיר של האוניברסיטה את כל התשלומים העודפים שקיבל מהאוניברסיטה מעל לתמורה המוסכמת על פי הסכם זה (להלן: "הסכום העודף").
- 6.4 כל סכום עודף שהספק יהיה חייב בהשבתו כאמור לעיל יישא הפרשי הצמדה למדד המחירים לצרכן הידוע ביום התשלום לספק לעומת מדד המחירים לצרכן הידוע ביום השבת הסכום לאוניברסיטה, ובתוספת ריבית צמודה כמשמעותה בחוק פסיקת ריבית והצמדה תשכ"א-1961.
- 6.5 האוניברסיטה תהיה זכאית לקזז סכומים עודפים כאמור כנגד כל סכום שיגיע לספק על פי הסכם זה, או על פי החלטת בית הדין או הגורם המוסמך, וזאת מבלי לגרוע מזכויות האוניברסיטה לקבל מהספק את יתרת הסכומים המגיעים לה.
- 6.6 לספק לא יהיו כל תביעות ודרישות עם סיום ההתקשרות על פי הסכם זה, בכל הנוגע לתקופת ההתקשרות ולנובע ממנה ובכל הנוגע לטענה בדבר קשרי מעסיק עובד.
- 7. אי תחולת חוק העסקת עובדים על ידי קבלני כח אדם, התשנ"ו-1996**
- 7.1 בר-הרשות מצהיר בזאת, כי לעניין הסכם זה אינו "קבלן כח אדם" כהגדרתו בחוק העסקת עובדים על ידי קבלני כח אדם, התשנ"ו – 1996, ובדינים השונים (להלן: "קבלן כח אדם").
- 7.2 במידה וערכאה מוסמכת תקבע על אף האמור לעיל, כי בר-הרשות הינו קבלן כח אדם, בר-הרשות מתחייב לשלם לעובדיו או מי מהם, על חשבונם בלבד, כל סכום המגיע להם עקב הקביעה הנ"ל על פי חוק העסקת עובדים על ידי קבלני כח אדם, התשנ"ו-1996 ועל פי כל דין, ומצהיר כי לא תהיינה לו דרישות ו/או תביעות כלשהן מהאוניברסיטה בגין תשלום סכומים כאמור. בנוסף, אם כתוצאה מקביעה כאמור תחול חבות כספית כל שהיא על האוניברסיטה, או שייגרם לאוניברסיטה נזק כלשהו – מתחייב בר-הרשות לשפות את האוניברסיטה על כל הנזקים וחבויות שנגרמו לה במלואם.
- 7.3 אין בסעיף זה כדי לגרוע מהתחייבויות בר-הרשות לשיפוי ולפיצוי האוניברסיטה בשל סכום שתידרש לשלם עקב תביעה או דרישה בדבר קיום יחסי עובד-מעסיק כאמור בסעיף 8.1 לעיל, לרבות עקב קביעה כי בר-הרשות הינו קבלן כח אדם.
- 7.4 בר-הרשות מתחייב בזאת כי לא יעסיק עובד זר מטעמו אלא בהתאם להוראות חוק עובדים זרים (איסור העסקה שלא כדין והבטחת תנאים הוגנים), התשנ"א-1991.
- 7.5 בר-הרשות מתחייב לקיים בתקופת הסכם ההתקשרות את האמור בכל הוראת דין החלה עליו כמעסיק.

8.

הכנסות המסעדה

8.1 כל הכנסות המסעדה תהיינה שייכות לבר-הרשות בלבד.

8.2 בר הרשות ינהל את ענייניה הכספיים של המסעדה בהתאם לכל דין, תקנה ונוהל רלוונטיים.

9.

הוצאות בר הרשות

9.1 כל הוצאות ניהול ותפעול המסעדה יחולו על בר-הרשות וישולמו על-ידו, ובכללן, אך מבלי לפגוע בכלליות האמור לעיל, הוצאות תקשורת, מזון, משקאות וחומרים אחרים, הוצאות דלק, גז, מים, חשמל, ריקון בור השומן והוצאות ניקוי, שכר העובדים (לרבות התשלומים והתוספות הסוציאליות), דמי ביטוח לאומי, מסים עירוניים וממשלתיים (לרבות מס / רישוי עסקים, שילוט, ארנונה וכיו"ב), וכל היטל, תשלום חובה ו/או הוצאה אחרת הקשורים בניהול ו/או תפעול המסעדה.

9.2

את ההוצאות ישלם בר הרשות ישירות לרשויות המתאימות, למעט תשלומים בגין מים וחשמל, אשר משולמים על ידי האוניברסיטה, ובר הרשות יחוייב להעביר את התשלומים הנדרשים לאוניברסיטה, בהתאם למפורט במפרט השירותים.

10.

מהות הקשר שבין האוניברסיטה לבר-הרשות

10.1 מותנה ומוסכם בין הצדדים מפורשות, כי בר-הרשות הינו קבלן עצמאי לניהול מסעדה, וכי הסכם זה אינו יוצר, בשום צורה ואופן, יחסי מעסיק ומועסק, ו/או יחסי מרשה וסוכן, ו/או כל יחס אחר, בין האוניברסיטה לבר-הרשות, פרט ליחס שבין נותן רשות לבר-הרשות.

10.2

הצדדים מצהירים בזה כי - בכפיפות לזכות האוניברסיטה לדאוג לכך שבר-הרשות ישמור על רמת המסעדה והמחירים בה, לתועלת הלקוחות - אין לאוניברסיטה כל קשר לעצם ניהול המסעדה, ואלה ינהלו ע"י בר-הרשות, לזכותו, לחובתו ועל אחריותו.

11. שינויים, תוספות ושיפוצים**בר-הרשות מתחייב בזה כדלהלן:**

- 11.1** להשתמש במתחם ובציוד אך ורק למטרות המוזכרות בהסכם זה, ולא לשום מטרה אחרת.
- 11.2** לא לשנות את המבנה, או כל חלק ממנו, ולא להוסיף עליו, אלא אם נתקבל לכך אישור האוניברסיטה מראש ובכתב.
- 11.3** בכל מקרה שבר-הרשות ו/או מי שיפעל בשמו ו/או מטעמו יעשה שינוי ו/או שיפוץ במבנה ו/או יוסיף לו תוספת (להלן: "השינוי"), תחולנה ההוראות הבאות:
- 11.3.1** האוניברסיטה תהא זכאית לדרוש מבר-הרשות להסיר את השינוי ולהחזיר את המצב לקדמותו, ובר-הרשות יהא חייב לעשות כן - על חשבונו - מיד עם קבלת דרישה כנ"ל.
- במידה והשינוי מצריך הוספת אמצעי בטיחות וגילוי אש הם יבוצעו על ידי בר-הרשות ועל חשבונו, ובסוף תקופת ההתקשרות האוניברסיטה לא תשפה את בר-הרשות על השיפוץ.
- 11.3.2** האוניברסיטה תהא זכאית להותיר השינוי ובתום הזיכיון - בין עקב סיום תקופתה ובין עקב ביטולה - יהא השינוי לרכושה המלא והבלעדי של האוניברסיטה, מבלי שבר-הרשות יהא זכאי לדרוש ו/או לקבל מהאוניברסיטה כל תשלום ו/או פיצוי עבור השינוי.
- 11.4** מבלי לפגוע בכלליות האמור לעיל בסעיף **11.2**, בכל מקרה שבר-הרשות או מי שיפעל מטעמו יכניס שינוי כאמור לעיל ללא הסכמת האוניברסיטה בכתב ומראש, תחולנה ההוראות הבאות:
- 11.4.1** האוניברסיטה תהא רשאית - בין שתדרוש את סילוק השינוי ו/או שתותיר אותו כמות שהוא - לבטל את הרשות שניתנה לבר-הרשות לאלתר, ולדרוש את החזרת המבנה והציוד לקדמותו מיד.
- 11.4.2** בנוסף לאמור לעיל, תהא האוניברסיטה זכאית לכל סעד אחר המוקנה לה בהסכם זה, ו/או עפ"י כל דין בעקבות הפרת הוראות הסכם זה.
- 11.4.3** אין באמור בסעיפים לעיל כדי להפחית בכל דבר ועניין מחובתו של בר-הרשות לבצע עבודות בבית קפה כמתואר בהסכם זה על נספחיו.

12. ביקורת ופיקוח**12.1**

הצדדים מצהירים בזה כי המטרה העיקרית של מתן זיכיון זה וניהול המסעדה על-פיה, הינה לשרת את האוניברסיטה ובאיה ולפיכך, אף שבר-הרשות הינו קבלן עצמאי המפעיל את האתר לזכותו, לחובתו ועל אחריותו, תהא האוניברסיטה זכאית (בלי שהדבר יטיל עליה חובה כלפי בר הרשות או כל צד שלישי):

12.1.1 להפעיל מפקח מטעמה, שמתפקידו יהיה לוודא 'תאימות חוזית', בין המפורט בהסכם זה על נספחיו לבין ביצועי בר-הרשות בפועל, ולוודא קיום תקנות תברואה והנחיות משרד הבריאות. בר-הרשות ישתף פעולה עם המפקח מטעם האוניברסיטה, מתוך כוונה לפעול כל העת לשיפור השרות ללקוחות.

12.1.2 המפקח יהיה רשאי להיכנס לאזור פעילות המסעדה בכל עת, לבדוק אם בר-הרשות ממלא את התחייבויותיו עפ"י הסכם זיכיון זה, ולדרוש ולקבל מבר-הרשות כל מידע ו/או הסברים בקשר לניהול המסעדה והקשור בכך.

העובדה שהאוניברסיטה ו/או נציגיה לא יעירו לבר-הרשות הערות כלשהן במהלך ביקור ו/או לאחריו, לא תיחשב כאישור לבר-הרשות בדבר מילוי חובותיו.

12.1.3 המפקח יהיה רשאי לבדוק את טיבו של כל מצרך, טריותו וניקיונו, וכן את ניקיון המסעדה, הציוד, כלי העבודה, הכלים האחרים, העובדים ולבושם, ולהתריע על ליקויים בנדון. בר-הרשות מתחייב לתקן כל ליקוי עליו תתריע האוניברסיטה לאלתר.

12.1.4 האוניברסיטה תהיה רשאית למנוע, מזמן לזמן, ו/או להגביל, ו/או להתנות בתנאים שייראו לה, מכל אדם או סוגי אנשים - שאינם מעובדי האוניברסיטה, הסטודנטים שלה או אורחיה - את השימוש בשירותי המסעדה. ולקבל כל נתון ופרט הקשור להעסקת עובדים על ידי בר-הרשות.

12.2

בר-הרשות מתחייב בזה לסייע לאוניברסיטה, בכל דרך שתקבע היא, בבירור ובדיקת כל תלונה שתוגש נגד המסעדה ו/או נגד בר-הרשות, ו/או נגד עובדיו, ו/או נגד כל מי שפועל בשמו ומכוחו, ובר-הרשות מתחייב לתקן מיד כל ליקוי שיתגלה בעקבות תלונה כאמור, לשיעור רצון האוניברסיטה.

13. אחריות**13.1**

בהפעלת המסעדה ימלא בר-הרשות אחר הוראות כל דין החלות על הפעלתו, ובכלל זה יקפיד שלא להשמיע מוזיקה תוך הפרת זכויות יוצרים.

13.2

בר-הרשות בלבד יהיה אחראי לקבלת כל אישור והיתר הנדרש על פי דין להפעלת המסעדה לרבות רישיון עסק, ויישא בכל התהליכים, האגרות, המסים והתשלומים הנדרשים לשם כך.

13.3

בר הרשות יישא באחריות לכל נזק שייגרם לאוניברסיטה או לצד שלישי כלשהו עקב מעשה או מחדל, שלו או של מי מעובדיו, שלוחיו, מועסקיו או מי מטעמו, במסגרת פעולתם על פי הסכם זה.

- 13.4 בר הרשות הינו האחראי הבלעדי לביצוע המלא והרצוף של השירות בהתאם לדרישות והגדרות האוניברסיטה, תוך עמידה בסטנדרטים המקצועיים המקובלים והמוגדרים במפרט.
- 13.5 בלי לפגוע בכלליות האמור מתחייב בר הרשות לבדוק קיומן של זכויות צדדים שלישיים בחומרים שישתמש בהם, כי לא יפר זכויות יוצרים או זכויות קנייניות או זכויות לפרטיות של צד ג' כלשהו, וכי כל שימוש בחומרים שיוצרו על ידי צדדים שלישיים או שלצדדים שלישיים יש בהם זכויות יהיה בהיתר או ברישיון. בלי לגרוע מכלליות האמור, לצורך ביצוע עבודתו, יבצע בר הרשות שימוש בתוכנות מחשב מורשות בלבד.
- 13.6 בר הרשות מודע לכך כי האוניברסיטה מסתמכת על הצהרתו זו, והוא יהיה אחראי בגין כל דרישה או תביעה שעניינה הצהרה זו, ויפצה ו/או ישפה את האוניברסיטה בגין כל הוצאה שתיגרם לה אם יתברר כי הצהרתו לא הייתה נכונה או כי לא פעל בהתאם להתחייבותו לעיל.
- 13.7 בכל מקרה שהאוניברסיטה תיתבע לדין (כבעלת המבנה) עקב מעשה ו/או מחדל של בר-הרשות ו/או מי מעובדיו, שיהא בבחינת הפרת דין היתר או כל רישיון, או איזה מתנאיהם בר-הרשות חייב לשפות ולפצות את האוניברסיטה בגין כל קנס שיוטל עליה ו/או כל הוצאה, הפסד ונזק שייגרמו לה, עקב תביעה כאמור. מובהר כי האוניברסיטה אינה מתחייבת כלפי בר-הרשות להשגה או לקיום של רישיון כלשהו.
- 13.8 בר הרשות מתחייב לשפות את האוניברסיטה ו/או מי שפועל מטעמה בגין כל תשלום, לרבות כל פיצוי ו/או כל הוצאה שנגרמו להם עקב תביעה שהוגשה נגד האוניברסיטה, עובדיה, שלוחיה, מועסקיה או מי מטעמה ואשר האחריות לגביה חלה על בר הרשות על פי האמור בסעיף 13.1.

14. ביטוח

מבלי לגרוע מאחריות בר הרשות על פי הסכם זה ו/או על פי דין, מתחייב בר הרשות לערוך ולקיים, למשך כל תקופת ההסכם וההרשאה, ולעניין ביטוחים הנערכים על בסיס מועד הגשת התביעה – כל עוד אחריות בר הרשות קיימת, את הביטוחים בהתאם לתנאים ולסכומים כמפורט להלן:

ביטוחי בר הרשות לתקופת ביצוע עבודות שיפוץ/התאמה במסעדה

14.1 ביטוח עבודות קבלניות. בגין עבודות בר הרשות במסעדה, אם תבוצענה (להלן: "עבודות בר הרשות"). הביטוח יכלול, בין היתר, את הכיסויים / ההרחבות הבאות:

פרק 1 – ביטוח העבודות עצמן
רכוש סמוך ורכוש עליו עובדים עד לסך 2,000,000 ₪
פינוי הריסות, עד לסך 1,000,000 ₪
כיסוי רעידת אדמה
כיסוי בגין נזקי טבע אחרים
כיסוי גניבה, פריצה ושוד
ויתור על תחלוף לטובת בעלי זכויות אחרים במבנה בו מצויה המסעדה, אשר בהסכמיהם עם האוניברסיטה נכלל ויתור מקביל / פטור לטובת בר הרשות
פרק 2 – ביטוח אחריות כלפי צד שלישי , בגבול אחריות של 1,000,000 ₪ למקרה ולתקופת הביטוח

עמוד 59

חתימת המציע

(בתאגיד: על ידי מורשי חתימה של המציע בצירוף חותמת התאגיד)

אגף תפעול

כיסוי בגין נזק גוף שנגרם משימוש בצמ"ה
כיסוי לתביעות המל"ל
אחריות צולבת
פרק 3 – ביטוח אחריות מעבידים
כללי לכל פרקי הפוליסה
מבוטחת נוספת – האוניברסיטה, מבקשת האישור
מבוטח נוסף – קבלנים ו/או קבלני משנה
תקופת תחזוקה של 24 חודשים

ביטוחי בר הרשות לתקופת ההסכם וההרשאה (ביטוחי הקבע)

14.2 ביטוח רכוש, המכסה את כל הרכוש המובא על ידי בר הרשות למסעדה ו/או למבנה, על בסיס ערך כינון, כנגד הסיכונים המקובלים בביטוח "אש מורחב" לרבות כנגד הסיכונים הבאים:

כיסוי רעידת אדמה
כיסוי בגין נזקי טבע
כיסוי גניבה, פריצה ושוד
כיסוי לאובדן תוצאתי לבר הרשות עקב אובדן ו/או נזק לרכוש המבוטח ו/או למסעדה ו/או עקב מניעת הגישה למסעדה, לתקופת שיפוי של 12 חודשים

כמו כן, יכלול הביטוח, בין היתר, את הכיסויים / ההרחבות הבאות:

ויתור על תחלוף לטובת האוניברסיטה, מבקשת האישור
ויתור על תחלוף לטובת גורם אחר – בעלי זכויות אחרים במבנה בו מצויה המסעדה, אשר בהסכמיהם עם האוניברסיטה נכלל ויתור מקביל / פטור לטובת בר הרשות

למרות האמור, מוסכם כי לבר הרשות הזכות שלא לערוך ביטוח רכוש ו/או אבדן תוצאתי כאמור לעיל, במלואו או בחלקו ואולם, במקרה כזה, יחול הפטור כאמור בסעיף 14.13 להלן כאילו נערך הביטוח במלואו.

14.3 ביטוח אחריות כלפי צד ג', בגבול אחריות בסך של 4,000,000 ₪ למקרה ובמצטבר לתקופת ביטוח. הביטוח יכלול את הכיסויים / ההרחבות הבאות:

מבוטח נוסף בגין מעשי ו/או מחדלי בר הרשות והבאים מטעמו - האוניברסיטה
הגדרת האוניברסיטה כצד ג'
אחריות צולבת
קבלנים וקבלני משנה
כיסוי לתביעות תחלוף של המוסד לביטוח לאומי
לא יחול כל חריג לעניין נזקי גוף ו/או רכוש ממסעדה ו/או משקאות

- 14.4** ביטוח אחריות מעבידים, בגבול אחריות של 20,000,000 ₪ לעובד, למקרה ובמצטבר לתקופת הביטוח. הביטוח יורחב לכלול את האוניברסיטה כמבוטחת נוספת היה ותיחשב כמעבידם של מי מעובדי בר הרשות.
- 14.5** ביטוח אחריות המוצר, בגבול אחריות של 4,000,000 ₪ למקרה ובמצטבר לתקופת ביטוח. הביטוח יכלול את הכיסויים / ההרחבות הבאות:

הרחב שיפוי לטובת האוניברסיטה, בגין אחריות האוניברסיטה למעשי ומחדלי/מוצרי בר הרשות
תקופת גילוי – 6 חודשים
תאריך רטרואקטיבי – לא יאוחר ממועד מתן השירותים

- 14.6** כל ביטוחי בר הרשות יהיו ראשוניים וקודמים לביטוחי האוניברסיטה ויכללו סעיף לפיו מוותרים המבטחים על כל טענה ו/או דרישה בדבר שיתוף ביטוחי האוניברסיטה.
- 14.7** בכל ביטוחי בר הרשות תיכלל הוראה, לפיה, אי קיום תנאי הפוליסות בתום לב לא יגרע מזכויות האוניברסיטה ו/או חברת הניהול על פי הביטוחים כאמור.
- 14.8** כל חריג אם קיים בביטוח בר הרשות לעניין רשלנות רבתי, יבוטל. זאת מבלי לגרוע מחובת הזהירות של בר הרשות ו/או מזכויות המבטח על פי הפוליסה ו/או על פי דין.
- 14.9** ללא צורך בכל דרישה מצד האוניברסיטה, על בר הרשות להמציא לידי האוניברסיטה, לפני תחילת ביצוע העבודות, את אישור עריכת עבודות בר הרשות, בנוסח המצ"ב כנספח 3-ב', כשהוא חתום בידי המבטחים. מבתום תקופת ביצוע עבודות בר הרשות ולפני הפעלת המסעדה, ימציא בר הרשות לידי האוניברסיטה, את אישור עריכת הביטוח, המצורף כנספח 3-ב'1. מיד בתום תקופת הביטוח, על בר הרשות להמציא לידי האוניברסיטה אישור עריכת ביטוח מעודכן בגין חידוש תוקף ביטוחי בר הרשות לתקופת ביטוח נוספת, ומדי תקופת ביטוח, כל עוד הסכם זה בתוקף. מבלי לגרוע מהאמור לעיל, ובכל הנוגע לביטוחים הנערכים על בסיס מועד הגשת התביעה, על בר הרשות להציג אישור ביטוח בגינם כל עוד אחריות בר הרשות קיימת.
- 14.10** כן על בר הרשות לערוך ולקיים למשך כל תקופת ההסכם, את שאר הביטוחים וההתחייבויות הדרושים ו/או הנדרשים לשם מתן השירותים לרבות, ומבלי לגרוע מכלליות האמור, תשלומים לביטוח לאומי וככל שרלוונטי, ביטוח חובה לכל כלי הרכב המשמשים לצורך מתן השירותים ו/או המובאים על ידי בר הרשות לחצרי האוניברסיטה. כן מתחייב בר הרשות לערוך ביטוח אחריות כלפי צד שלישי רכוש לכל כלי רכב כאמור, בגבולות אחריות שלא יפחתו מסך של 600,000 ₪ למקרה.
- 14.11** מובהר כי גבולות האחריות הנדרשים במסגרת ביטוחי בר הרשות כמפורט באישורי עריכת הביטוח הינם בבחינת דרישה מזערית המוטלת על בר הרשות. בר הרשות מצהיר ומאשר כי יהיה מנוע מלהעלות כל טענה כלפי האוניברסיטה ו/או מי מטעם האוניברסיטה בכל הקשור לגבולות האחריות כאמור.

- 14.12** לאוניברסיטה תהא הזכות, אך לא החובה, לבדוק את אישור עריכת הביטוח שיומצא על ידי בר הרשות כאמור לעיל, במפורש לרבות סכומי הביטוח, גבולות האחריות, ההרחבות והסייגים המפורטים בו. המצאת אישור עריכת הביטוח בהתאם להוראות ההסכם הינה תנאי לתחילת ביצוע השירותים ועל בר הרשות לבצע כל שינוי, תיקון, התאמה או הרחבה שיידרשו על מנת להתאים את הביטוחים להתחייבויות בר הרשות על פי הסכם זה.
- 14.13** בר הרשות פוטר את האוניברסיטה ו/או מי מטעם האוניברסיטה מאחריות לכל אובדן ו/או נזק לרכוש המובא לחצרי האוניברסיטה ו/או המשמש לצורך מתן השירותים, וכן בגין כל אובדן תוצאתי שייגרם עקב אובדן ו/או נזק לרכוש כאמור, ולא תהיה לבר הרשות כל טענה ו/או דרישה ו/או תביעה כלפי האוניברסיטה ו/או מי מטעם האוניברסיטה בגין אובדן ו/או נזק כאמור. האמור לעיל בדבר פטור מאחריות לא יחול לטובת אדם שגרם לנזק בזדון.
- 14.14** מבלי לגרוע מכל הוראה מהוראות הסכם זה לעניין הסבת ההסכם, ובמקרה בו השירותים נשוא הסכם זה ו/או חלק מהם יינתנו על ידי קבלן משנה מטעם בר הרשות, מתחייב בר הרשות לדאוג כי בידי קבלן המשנה פוליסות ביטוח ההולמות את אופי והיקף ההתקשרות.
- 14.15** מובהר בזאת, כי "מבקש האישור", כהגדרתו באישור עריכת הביטוח, תהא האוניברסיטה ו/או חברות בנות ו/או כל חברה ו/או ישות משפטית קשורה לאוניברסיטה.
- 15. ניגוד עניינים**
- 15.1** בר הרשות מצהיר ומתחייב כי הוא לא נמצא ולא ימצא במצב של חשש לניגוד עניינים בין מתן השירות לאוניברסיטה ובין מתן השירות לגופים אחרים, וכי בכל מקרה של חשש כזה יידע מראש את האוניברסיטה, ויפעל בהתאם להוראותיה.
- 16. התמורה לאוניברסיטה**
- 16.1** בר-הרשות ישלם לאוניברסיטה תשלום חודשי קבוע בגובה **6,000 ₪**. התשלום יהיה בגין זכות ההפעלה לחודש העוקב לחודש בו הועבר התשלום.
- 16.2** אחת לרבעון / תקופה אחרת שתיקבע תבחן האוניברסיטה את הדו"חות הכספיים של בר-הרשות ברמה החודשית, ותחשב את הסכום המגיע לה על פי אחוז התמלוגים אותו הציע בר-הרשות בהצעתו, ועומד על **___ אחוזים**.
- 16.3** במקרה בו הסכום המגיע לאוניברסיטה בגין חודש מסוים גבוה מ-**6,000 ₪**, תוציא האוניברסיטה לבר-הרשות דרישת תשלום תואמת, ובר-הרשות יידרש להעביר את התשלום בתוך 14 יום ממועד הוצאת הדרישה.
- 16.4** דמי הזיכיון החודשיים הנקובים בס"ק **16.1** דלעיל, ישולמו לאוניברסיטה מראש, כל פעם לתקופה של חודש. דמי הזיכיון ישולמו ב- **20** בכל חודש באמצעות הוראת קבע שייתן בר-הרשות לבנק בו מנהל בר-הרשות את עסקיו, להעביר לאוניברסיטה לבר-הרשות דמי הזיכיון האמורים דלעיל (הוראת קבע צמודה). למען הסר ספק מוסכם בזה כי אין במתן ההוראה משום תשלום, ורק ביצוע ההוראה בפועל יהווה משום תשלום.

- 16.5 דמי הזיכיון החודשיים הקבועים בס"ק 16.1 דלעיל, יהיו צמודים למדד המחירים לצרכן (להלן: "המדד"), כמפורט בסעיף 17.2 להלן. באופן שבו במידה ויחול גידול במדד הידוע במועד התשלום בפועל ביחס למדד הבסיסי, יחול הגידול האמור על דמי שכירות החודשיים החלים באותו מועד. **תוספת הצמדה תתבצע מדי רבעון.**
- 16.6 **בכל מקרה גובה הזיכיון החודשי לא יפחת מ – 6,000 ₪ לחודש.** תמלוגים מסך מחזור העסקים החודשי (ללא מע"מ) ישולמו לאוניברסיטה בכל 20 בחודש עבור החודש שנסתיים. דוח על מחזור המסעדה לרבות- תשלומי הסוּעדים (יתבסס על דוח חודשי של הקופה), הזמנות לאירועים וניפוק כיבודים לאוניברסיטה, וכן אירועים פרטיים של בר-הרשות, אשר המקום שימש לביצועם. העתקי הדיווחים יומצאו מדי חודש לידי האוניברסיטה. כמו כן ימציא בר-הרשות לאוניברסיטה, אחת לשנה, דו"ח שנתי מאושר ע"י ר"ח בדבר סך ההכנסות השנתיות. הדוח המאושר יועבר עד 4 חודשים מתום השנה הקלנדרית.
- 16.7 מובהר לבר-הרשות כי האוניברסיטה הינה מלכ"ר ולפיכך אינו עוסק ואינה מוציאה חשבונית, וכי עליו להסדיר את התחייבויותיו בנוגע וכלפי מס ערך מוסף בעצמו ועל אחריותו.
17. **הצמדות**
- 17.1 ההסכם יהיה צמוד למדד המחירים לצרכן (להלן: "המדד").
- 17.2 מדד הבסיס לחישוב ההצמדה הינו המדד הידוע במועד ההודעה לבר-הרשות על זכייתו, ביום _____ בחודש _____, שנת _____.
18. **המחאת זכויות**
- 18.1 בר הרשות לא יסב לאחר ו/או לאחרים ו/או לא ימחה בכל צורה שהיא את זכויותיו ו/או חובותיו לפי הסכם זה, כולן או מקצתן, ולא ישתף איש אחר או גוף אחר, עובדיו או שליחיו, בביצוע התחייבויותיו לפי הסכם זה, אלא אם כן קיבל לכך הסכמת האוניברסיטה בכתב ומראש.
19. **פיצויים מוסכמים**
- 19.1 לא מילא בר הרשות את התחייבויותיו, בקשר למועדי הביצוע והאספקה והתאמת תכולת האספקה לדרישות המכרז, או בקשר למועדי ביצוע השירותים בין היתר כמפורט בסעיף "אמנת שירות ופיצויים מוסכמים" להלן, זכאית האוניברסיטה לפיצוי מוסכם, ובלבד שתינתן לבר הרשות התראה בכתב 7 ימים בטרם תממש האוניברסיטה זכות זו.
- 19.2 **אמנת שירות ופיצויים מוסכמים - SLA**
- 19.2.1 אמנת השירות היא כלי בידי בר הרשות המאפשר ניהול נכון ויעיל של משאביו.
- 19.2.2 אמנת השירות היא כלי בידי המזמין, להגדרת מדיניות וסדרי עדיפויות לאספקה, תחזוקה שוטפת ולביצוע פיקוח על בר הרשות בקיום הגדרות אלה.
- 19.2.3 תקלות אשר נגרמות כתוצאה מגורם חיצוני לא יחשבו כאי עמידה ביעדי ה-SLA.

- 19.2.4** מבלי לפגוע בזכויות האוניברסיטה שעפ"י הסכם זה ו/או שעפ"י דין ובמיוחד, אך מבלי לפגוע בכלליות האמור לעיל - מבלי לפגוע בזכויותיה, מוסכם בזה בין הצדדים כי בכל מקרה של מעשה מצד בר-הרשות, או מחדל מצידו, שיהוו הפרה מאלה המפורטות ברשימת ההפרות המצורפת בנספח 3-ד', יהא בר-הרשות חייב לשלם לאוניברסיטה - לפי דרישתה הראשונה - פיצוי מוסכם ומוערך מראש בסכום הנקוב בצידה של הפרה כאמור ברשימת ההפרות.
- 19.2.5** האוניברסיטה תהא זכאית להחליט - לפי שיקול דעתה המוחלט והבלעדי - אם להפעיל את הוראות סעיף זה במקרה של מעשה או מחדל שיהיו בבחינת הפרה מאלה המפורטות ברשימת ההפרות, או שלא להפעיל הוראות אלה, ובמקום זאת לבטל זיכיון ו/או לנקוט בכל צעד חוקי אחר שייראה לה.
- 19.2.6** אם תפעיל האוניברסיטה הוראות סעיף זה בעקבות ביצוע הפרה הכלולה ברשימת ההפרות, לא תהא היא מנועה, במקרה של הפרה חוזרת, שלא להפעיל הוראות אלה שוב, אלא במקום זאת, לבטל זיכיון זה ו/או לנקוט בכל צעד חוקי אחר שייראה לה.
- 19.2.7** מימוש פיצויים מוסכמים על ידי האוניברסיטה – ייעשה בדרך של קיזוז מחשבונית בחתימה ואישור של הנציג האחראי מטעם האוניברסיטה או בדרך של חילוט ערבות, או בכל דרך אחרת.
- 19.2.8** במקרה של כוונה לממש פיצויים אלה תפנה האוניברסיטה לבר הרשות ותאפשר לו להגיב על כוונה זו בתוך 14 ימים. בכל מקרה, ההחלטה על מימוש זכותה של האוניברסיטה תהיה בשיקול דעתה הבלעדי.
- 20. ערבות למילוי התחייבויות בר הרשות**
- 20.1** להבטחת מילוי התחייבויותיו של בר הרשות בהסכם זה, מוסר בזה בר הרשות לאוניברסיטה, ערבות בנקאית אוטונומית לפי הנוסח בנספח 3-ג' הרצ"ב להסכם זה ומהווה חלק בלתי נפרד ממנו, צמודה למדד המחירים הכללי לצרכן. הערבות תהיה בתוקף עד 60 יום לאחר גמר תקופת ההסכם ובמקרה של הארכת תקופת ההסכם – תוארך הערבות בהתאם.
- 20.2** סכום הערבות יהיה 50,000 ש"ח.
- 20.3** האוניברסיטה תהא זכאית לממש הערבות כולה, או חלק ממנה, בכל מקרה שיגרמו לה לפי שיקול דעתה המוחלט והבלעדי הפסד או נזק עקב הפרה או אי מילוי של איזה מהתחייבויות בר הרשות וכן בכל מקרה שיגיעו לה כספים ממנו על פי הוראות הסכם זה.
- 20.4** אם לא יהיה בסכום הערבות כדי לכסות את כל ההפסדים, דמי הנזק, הפיצויים המוסכמים והתשלומים האחרים שיגיעו לאוניברסיטה מבר הרשות יהיה בר הרשות חייב לשלם את הסכום החסר ולא יהא בהצגת הערבות לפירעון משום ויתור מצד האוניברסיטה על הסכום החסר או משום הסכמה לדחיית תשלומו.
- 20.5** היה והאוניברסיטה תאלץ לממש את הערבות, כולה או חלקה, מתחייב בר הרשות להשלים ולמסור לאוניברסיטה, מיד עם דרישה ראשונה, ערבות נוספת בגובה הסכום שמומש ובאותו נוסח.

20.6 טרם החלטה על מימוש הערבות (או חלק ממנה), תינתן לבר הרשות שהות בת 14 ימים להתייחס לטענות שנטענו כלפיו.

21. פינוי המתחם והחזרתו לאוניברסיטה

21.1 עם תום תוקפו של הזיכיון עפ"י הסכם זה, או, עם ביטולו עפ"י סעיף 22 להלן, או, עם סיומו בכל דרך אחרת, יהא בר-הרשות חייב לפנות את המסעדה, לרבות כל הציוד והכלים השייכים לו ולהחזיר את המתחם והציוד לידי האוניברסיטה במצב תקין וטוב.

21.2 האוניברסיטה תהא זכאית לדרוש מבר-הרשות לתקן על חשבונו כל ליקוי ו/או פגם במבנה ו/או בציוד שנגרם כתוצאה מפעילות המסעדה ולהשלים, על חשבונו, כל אובדן ו/או חוסר בציוד שנגרם בנסיבות אלה. אם לא ייענה בר-הרשות לדרישת האוניברסיטה, תהא היא זכאית - אך לא חייבת - לתקן בעצמה כל פגם במבנה ו/או בציוד ולרכוש בעצמה כל ציוד חסר, ובר-הרשות יהא חייב להחזיר לאוניברסיטה כל סכום שתוציא לצורך כך, בצירוף ריבית בשיעור המקסימלי שיגבו אותה עת הבנקים המסחריים בישראל מלווים, מחושבת ממועד הוצאת הכספים ע"י האוניברסיטה עד שיפרעו לה בפועל.

21.3 אם לא יוציא בר-הרשות הציוד והכלים שלו מהמבנה, כאמור בס"ק 21.1 דלעיל, תהא האוניברסיטה רשאית, לאחר שנתנה לבר-הרשות הודעה מראש על כוונתה, להוציא ציוד וכלים אלה ולאחסנם על חשבון בר-הרשות בכל מקום שתמצא לנכון. בר-הרשות יהא חייב להחזיר לאוניברסיטה את הוצאות העברת הציוד והכלים לאחסנה והוצאות האחסנה עצמן, בצירוף ריבית כאמור בס"ק 21.2 מחושבת מיום הוצאת כספים אלה ע"י האוניברסיטה ועד שיוחזרו לידיה בפועל.



- 21.4 בר-הרשות פוטר בזה את האוניברסיטה, מראש, לכל אובדן ונזק העלולים להיגרם לציוד ו/או לכלים השייכים לו בעת העברתם לאחסנה ו/או בעת אחסונם, בנסיבות האמורות בס"ק 21.3 דלעיל.
- 21.5 הצדדים מצהירים בזה מפורשות כי בר-הרשות לא שילם לאוניברסיטה דמי מפתח או כל תמורה אחרת עבור מתן הזיכיון שעפ"י הסכם זה, וכי בר-הרשות אינו דייר (מוגן או שאינו מוגן) במבנה, אלא בר-רשות גרידא, שרשותו ניתנת לביטול בתנאי הסכם זה, וכי חוקי הגנת הדייר למיניהם אינם חלים על הזיכיון עפ"י הסכם זה.
- 21.6 הצדדים מצהירים ומאשרים בזה מפורשות כי מאחר ואין הוראות חוק הגנת הדייר (נוסח משולב) תשל"ב - 1972 חלות על המבנה, הרי שכל תביעה לפינוי מהמבנה שתבחר, אם תבחר, האוניברסיטה להגיש כנגד בר-הרשות, יכול שתוגש בסדר דין מקוצר.
- 22. ביטול ההסכם ופקיעתו**
- האוניברסיטה רשאית להביא הסכם זה לכלל סיום במקרים הבאים:
- 22.1 אם לא יקיים בר הרשות, לדעת האוניברסיטה, לפי שיקול דעתה המוחלט והבלעדי – איזו מההתחייבויות שע"פ הסכם זה מכל סיבה שהיא, בין אם התחיל באספקת השירות המבוקש ובין אם טרם החל בכך, ולא יתקן את ההפרה בתוך 15 יום מיום שהותרה על כך על ידי האוניברסיטה.
- 22.2 אם בר הרשות יחזור על הפרה לגביה הותרה על ידי האוניברסיטה בעבר, ללא כל התראה נוספת.
- 22.3 הפר בר הרשות את ההסכם הפרה יסודית, תהיה האוניברסיטה רשאית להפסיק את ההתקשרות בהודעה לבר הרשות ללא כל התראה מראש ולבטל את ההסכם וזאת מבלי לגרוע מזכות האוניברסיטה לסעד או פיצוי כאמור בהסכם זה או על פי כל דין.
- 22.4 נוכח בר הרשות לדעת כי קיימת אפשרות כי לא יוכל לעמוד בהתחייבויותיו כולן או מקצתן מכל סיבה שהיא, בין אם התחיל באספקת השירות המבוקש ובין אם לאו, יודיע על כך מיד בעל פה ובכתב, לאוניברסיטה. הודיע בר הרשות כאמור, רשאית האוניברסיטה לפי שיקול דעתה להפסיק את ההתקשרות עם בר הרשות או חלק ממנה לאלתר.
- 22.5 כמו כן תהיה האוניברסיטה רשאית בכל עת להפסיק ההתקשרות עם בר הרשות עפ"י הסכם זה לפני תום תקופת ההסכם, אם האוניברסיטה, לפי שיקול דעתה, לא תהיה שבעת רצון מהשירות המסופק ע"י בר הרשות או מטעם סביר אחר, ובלבד שניתנה לבר הרשות הודעה של 60 יום מראש.
- 22.6 בכל מקרה של ביטול הסכם זה מתחייב בר הרשות להמשיך באספקת השירות המבוקש אשר הוזמן על ידי האוניברסיטה וזאת עד להשלמת התחייבויותיו עפ"י הזמנות קיימות.
- 22.7 הופסקה ההתקשרות עם בר הרשות, כולה או מקצתה, מכל סיבה שהיא, רשאית האוניברסיטה להתקשר בהסכם למתן השירות עם כל גורם אחר, ולבר הרשות לא יהיו כל טענות ו/או תביעות ו/או דרישות בעניין.
- 22.8 מותנה ומוסכם בזה בין הצדדים כי הסכם זה יפקע מאליו מיד עם קרות אירוע אחד או יותר מבין האירועים המפורטים להלן:

עמוד 66

חתימת המציע

(בתאגיד: על ידי מורשי חתימה של המציע בצירוף חותמת התאגיד)

- 22.8.1 אם ימונה כונס נכסים זמני או קבוע או מפרק זמני או קבוע לבר הרשות ומינויו לא יבוטל בתוך 30 יום.
- 22.8.2 אם יפורק בר הרשות או יכנס להליכי פירוק או אם יפשוט רגל או ימונה נאמן לנכסיו.
- 22.8.3 אם יורשע בר הרשות או מי ממנהליו בעבירה שיש עמה קלון.
- 22.8.4 אם בר הרשות הפסיק לנהל את עסקיו לתקופה רצופה העולה על 30 יום.
- 22.8.5 אם בר הרשות הסב את ההסכם, כולו או מקצתו, לאחר, ו/או העסיק ספק משנה בביצוע העבודה, בלי הסכמת האוניברסיטה מראש ובכתב.
- 22.9 כמו כן רשאית האוניברסיטה בכל עת לצמצם השירות או להשעותו או להודיע על בטולו, בשל משבר הקורונה ולפי שקול דעתה הבלעדי.
- 22.10 מותנה ומוסכם בין הצדדים כי במקרים המפורטים בסעיף 22.8 לעיל לא יהיו למקבלי הנכסים של בר הרשות ו/או לכונס שימונה לעסקיו ו/או לנאמן על נכסיו ו/או למפרק של בר הרשות ו/או ליורשיו ו/או לכונס או לנאמן שימונה לעסקיהם ונכסיהם, זכות כלשהי להמשך ההסכם.
- 22.11 מותנה ומוסכם בין הצדדים מפורשות כי סיום זיכיון זה, ביטולו ו/או פקיעתו, הכל בתנאים הנקובים בהסכם זה, לא יזכו את בר-הרשות ו/או יורשיו ו/או מי שיבוא מכוחו, בכל פיצוי ו/או תשלום, ובר-הרשות ו/או יורשיו ו/או הבאים מכוחו יהיו מנועים לדרוש ו/או לקבל כספים כלשהם מהאוניברסיטה בגין סיום הזיכיון, ביטולו או פקיעתו.
- 22.12 עם ביטול ההסכם או עם פקיעתו של ההסכם כדין מכל סיבה שהיא, לא יהיה בר הרשות זכאי לכל פיצוי בגין מוניטין או השקעות שהשקיע עד למועד הביטול.
23. **החזר בגין הוצאות של האוניברסיטה**
- 23.1 בר רשות ישלם לאוניברסיטה חשבונות תקופתיים אשר האוניברסיטה תעביר לו מעת לעת, כגון תשלום בגין שימוש במים וחשמל, הוצאות מיסים והוצאות נוספות אותן שילמה האוניברסיטה בעבור בר הרשות (כגון שאיבת בור שומן).
- 23.2 במידה ותידרש האוניברסיטה לשלם בגין תיקונים ו/או שיפורים במבנה אשר האחריות לביצועם מוטלת על בר הרשות, יחוייב בר הרשות להשיבם לאוניברסיטה באופן מיידי.
- במקרה חריגה ממועדי התיקון יחוייב בר הרשות בתשלום החוב ובתוספת הצמדה לריבית חשכ"ל הנהוגה במועד.**
24. **שילוט ופרסום – כל שלט שיוצב במתחם וכל חומר פרסומי שיחולק בקמפוס חייב אישור מראש של סמנכ"ל תכנון ארגון ולוגיסטיקה.**
25. **התחייבות בר הרשות ו/או מנהליו**
- מוסכם בזאת בין הצדדים כי הוראות הסכם זה מחייבות את מנהל בר הרשות, ה"ה _____, כי יהיו אחראים אישית לקיום מלוא התחייבויותיו של בר הרשות שעפ"י הסכם זה. בחתימתם על הסכם זה מאשרים מנהלי בר הרשות התחייבות זו.

26. ויתור מטעם האוניברסיטה

כל התחייבות, ויתור, הנחה וכל שינוי בתנאי הסכם זה, מטעם האוניברסיטה, לא יהיו בני תוקף אלא אם כן ייעשו בכתב וייחתמו על-ידה.

27. דין ושיפוט

27.1 על הסכם זה יחול הדין הישראלי, וסמכות השיפוט תהיה לבית המשפט המוסמך בתל אביב.

28. כתובות

28.1 כתובות הצדדים לצורך הסכם זה יהיו כמפורט בכותרת ההסכם.

28.2 כל הודעה שתישלח מצד לרעהו לפי הכתובות הנ"ל, בדואר רשום, יראוה כנתקבלה כעבור **48 שעות** מעת מסירתה לבית הדואר.

ולראיה באו הצדדים על החתום:

בר הרשות

האוניברסיטה

נספח 3-א'

התחייבות לשמירת סודיות

אני הח"מ, _____ ת.ז. _____ מצהיר ומתחייב בזאת כלפי אוניברסיטת בר-אילן (להלן: "בר-אילן") כדלקמן:

1. "מידע", במסמך זה: כל חומר, מסמך ו/או מידע אחר הנוגע לפעילות האוניברסיטה ו/או חברה ו/או לקוחותיה ו/או עובדיה ו/או עסקיה אשר אינו נחלת כלל הציבור (למעט אם הפך לכזה בשל מעשה/מחדל של בר הרשות) לרבות, מבלי לגרוע מכלליות האמור לעיל, מידע אודות משאבי האוניברסיטה; מידע בדבר סודות מסחריים ו/או מקצועיים, הזמנות והסכמים מכל סוג ו/או מידע המוגן מכוח חוק הגנת הפרטיות, התשמ"א-1981 (להלן: "החוק" או "חוק הגנת הפרטיות") ו/או בהתאם לכל דין אחר החל או עשוי לחול על האוניברסיטה.
2. ידוע לבר הרשות כי לצורך המתן השירותים לאוניברסיטה, תהא לו גישה למידע כהגדרתו לעיל. כמו כן, ידועה וברורה לבר הרשות רגישותו המיוחדת של המידע והצורך בשמירה קפדנית על חסיונו ועל הנזק הכבד שעשוי להיגרם עקב חשיפתו על ידי או עשיית שימוש בו על כל המשתמע מכך.
3. בר הרשות מתחייב לשמור בסודיות מוחלטת כל מידע אשר יגיע אליו מתוקף מתן השירותים לאוניברסיטה או בדרך אחרת. בר הרשות מתחייב שלא להחזיק ברשותו ולא לעשות כל שימוש, בכל מידע באשר הוא שלא לצרכי ביצוע מטרת ההתקשרות. בר הרשות מתחייב שלא לגלות מידע כזה או חלקו, במישרין או בעקיפין, לכל אדם או גוף, אלא לצורך ביצוע השירותים לפי ההסכם ובכפוף להסכמת האוניברסיטה.
4. בכלל זה בר הרשות מתחייב לנקוט בכל אמצעי הזהירות הנדרשים לאבטחת המידע, מניעת אובדנו ו/או הגעתו לידי צד ג' כלשהו; להשיבו לאוניברסיטה מיד עם סיום מתן השירותים, בעת השלמת השירות ו/או סיום ההסכם (לפי העניין), ולא להשאיר בידיו כל עותק ממסמכים אלה ו/או רישום ו/או תמצית ממנו, בכל פורמט שהוא.
5. בר הרשות מתחייב כי העברת מידע תהא מוגבלת לעובדים אשר להם צורך של ממש בקבלת המידע לצורך ביצוע השירותים בלבד, ובלבד שהובהר לעובדים אלה כי מדובר במידע סודי, והם חתומים כלפי בר הרשות על כתב סודיות בנוסח דומה לכתב סודיות זה.
6. בר הרשות מתחייב לפעול כך שנתונים ומידע אשר יועברו אליו בהתאם להסכם זה, יאובטחו כך שלא תתאפשר גישה, בין באופן אקטיבי ובין באופן פאסיבי, למידע ולנתונים אלו, לאיש מלבד המורשים לכך החתומים על כתב התחייבות לשמירת סודיות כלפי האוניברסיטה.
7. בר הרשות מתחייב להודיע לאוניברסיטה מיד לכשייוודע לו על כל נזק שנגרם למידע של האוניברסיטה לרבות כל דליפה, שינוי או מחיקה של מידע.
8. לא להעתיק ו/או להרשות לאחרים ו/או לגרום לאחר לבצע במידע – שכפול, העתקה, צילום, תדפיס וכל צורת העתקה אחרת שלא למטרת ביצוע עבודתי.
9. על העותקים של המידע יחולו הוראות התחייבות זו וכל האמור לגבי המידע יחול גם על עותקיו.
10. לשמור בהקפדה את המידע שיימסר לרשותו ולמנוע אובדנו ו/או הגעתו לידי אחר.
11. למנוע את הגישה למידע מכל אדם ו/או גוף כלשהו.
12. להחזיר לבר-אילן את כל המידע והעותקיו מכל מין וסוג שהוא, מיד עם סיום השימוש והעיון בו, אם אתבקש לעשות כן.

13. הנני מתחייב כי בכל מקרה שיתעוררו בלבי ספקות כלשהן בנוגע לתוכן התחייבויותי לפי כתב התחייבות זה, וקיומו, אפנה לאוניברסיטה בכתב ואודיע מראש על תכניתי. ידוע לי כי אין בנאמר בפסקה זו לגרוע מכל התחייבות מהתחייבויותי הממויות בכתב התחייבות זה.
14. בכל מקרה של אובדן מידע כלשהו הנני מתחייב להודיע על כך מיידית לבר-אילן.
15. לא לעשות כל שימוש במידע בין בעצמי ובין באמצעות אחרים ולא להעביר ו/או למסור כל מידע לצד שלישי לכל מטרה ומכל סיבה שהיא.
16. למען הסר ספק, מוצהר ומוסכם כי אין בעצם גילוי המידע על ידי בר-אילן והעברתו אלי כדי להעניק לי כל זכות במידע.
17. התחייבויותי דלעיל תחולנה עלי אישית וכן על כל תאגיד ו/או גוף שאקים ו/או שאהיה שותף בו, ו/או בעל שליטה בו, בין כבעל מניות, ובין בכל דרך אחרת, בין במישרין ובין בעקיפין, וכן על כל עובד מטעמי שייתן השירות.
18. תוקפה של התחייבות זו אינו מוגבל בזמן.
19. התחייבות זו לא תחול על מידע אשר התקבל מבר-אילן ואשר אוכיח לגביו בכתובים כי
- 19.1 המידע היה ידוע לי לפני קבלת המידע מבר-אילן.
- 19.2 המידע היה ידוע ברבים או שהיה ניתן להשגה על ידי הציבור הרחב לפני יום העברתו אלי.
- 19.3 המידע הפך למידע ציבורי או ניתן להשגה על ידי הציבור לאחר מועד העברת המידע על ידי בר-אילן אלי בלא שהיה הוא אחראי או מעורב בתהליך.
- 19.4 המידע הגיע אלי בדרך חוקית של רכישת זכויות או בכל דרך חוקית שהיא.
20. ידוע ומוסכם כי האוניברסיטה תהא זכאית לפיצוי מבר הרשות בגין כל נזק שייגרם בעקבות הפרה של איזו מהתחייבויותי לפי כתב התחייבות זה, וזאת מבלי לפגוע בכל סעד אחר המוקנה לה על פי דין ובלבד שהאוניברסיטה הודיעה לבר הרשות על התביעה ו/או הדרישה ואפשרה לו להתגונן כנגדה באופן עצמאי.

ולראיה באתי על החתום:

תאריך	שם בר הרשות	חתימה

תאריך	שם העובד	חתימה

נספח 3-ב'

אישור עריכת ביטוח עבודות קבלניות

תאריך הנפקת האישור / /		אישור קיום ביטוחים - ביטוח עבודות קבלניות		
אישור ביטוח זה מהווה אסמכתא לכך שלמבוטח ישנה פוליסת ביטוח בתוקף, בהתאם למידע המפורט בה. המידע המפורט באישור זה אינו כולל את כל תנאי הפוליסה וחריגיה. יחד עם זאת, במקרה של סתירה בין התנאים שמפורטים באישור זה לבין התנאים הקבועים בפוליסת הביטוח יגבר האמור בפוליסת הביטוח למעט במקרה שבו תנאי באישור זה מיטיב עם מבקש האישור.				
מבקש האישור הראשי	גורמים נוספים הקשורים למבקש האישור וייחשבו כמבקש האישור	המבוטח	מען הנכס / המבוטח / כתובת ביצוע העבודות	מעמד מבקש האישור
שם: אוניברסיטת בר אילן	חברות אם ו/או בת ו/או אחות ו/או קשורות ו/או שלובות ו/או חלק מקבוצה	שם: _____ ו/או קבלנים ו/או קבלני משנה ת.ז.ח.פ.		<input type="checkbox"/> משכיר <input type="checkbox"/> קבלן הביצוע <input type="checkbox"/> קבלני משנה <input type="checkbox"/> שוכר <input type="checkbox"/> אחר: _____
ת.ז.ח.פ.		מען:		

פרקי הפוליסה חלוקה לפי גבולות אחריות או סכומי ביטוח או הרחבות	מספר הפוליסה	נוסח ומהדורת פוליסה	תאריך תחילה	תאריך סיום	גבול אחריות לכלל פעילות המבוטח/ סכום ביטוח/שווי העבודה		מטבע	כיסויים נוספים בתוקף וביטול חריגים
					לתקופה	למקרה		
כל הסיכונים עבודות קבלניות הרחבות לדוגמה: גניבה ופריצה		ביט						334, 328, 318 - 24 חודשים, 338
רכוש עליו עובדים								<input type="checkbox"/> נה <input type="checkbox"/> נה <input type="checkbox"/> נה <input type="checkbox"/> נה <input type="checkbox"/> נה
רכוש סמוך								
רכוש בהעברה								
פינוי הריסות								
צד ג'		ביט			1,000,000	1,000,000	₪	315, 312, 302, 329, 328, 318, 341, 340
אחריות מעבידים		ביט			20,000,000	20,000,000	₪	344, 328, 318

פירוט השירותים (בכפוף לשירותים המפורטים בהסכם בין המבוטח למבקש האישור):
074
ביטול/שינוי הפוליסה
שינוי לרעת מבקש האישור או ביטול פוליסת ביטוח, לא יכנס לתוקף אלא 30 יום לאחר משלוח הודעה למבקש האישור בדבר השינוי או הביטול.

חתימת האישור
המבטח:

נספח 3-ב' 1

אישור עריכת ביטוחי קבע

תאריך הנפקת האישור ____/____/____		אישור קיום ביטוחים		
אישור ביטוח זה מהווה אסמכתא לכך שלמבוטח פוליסת ביטוח בתוקף, בהתאם למידע המפורט בה. המידע המפורט באישור זה אינו כולל את כל תנאי הפוליסה וחריגיה. יחד עם זאת, במקרה של סתירה בין התנאים שמפורטים באישור זה לבין התנאים הקבועים בפוליסת הביטוח, יגבר האמור בפוליסת הביטוח, למעט במקרה שבו תנאי באישור זה מטיב עם מבקש האישור.				
מבקש האישור	גורמים נוספים שייחשבו כמבקש האישור	המבוטח	אופי העסקה והעיסוק המבוטח	מעמד מבקש האישור
שם: אוניברסיטת בר אילן	חברה אם ו/או בת ו/או אחות ו/או קשורה ו/או שלובה ו/או חלק מקבוצה.	שם:	אופי העסקה: <input checked="" type="checkbox"/> נדל"ן <input type="checkbox"/> שירותים <input type="checkbox"/> אספקת מוצרים <input type="checkbox"/> אחר: _____	<input type="checkbox"/> משכיר <input type="checkbox"/> שוכר <input type="checkbox"/> זכיון <input type="checkbox"/> קבלני משנה <input type="checkbox"/> מזמין שירותים <input type="checkbox"/> מזמין מוצרים <input type="checkbox"/> אחר: _____
ת.ז.ח.פ. 58-006-368-3		ת.ז.ח.פ.	אחר: _____	
מען:		מען:	העיסוק המבוטח: הפעלת מסעדה	

סוג הביטוח	מספר הפוליסה	נוסח ומתודות הפוליסה	תאריך תחילה	תאריך סיום	גבול האחריות לכלל פעילות המבוטח/ סכום ביטוח		מ ט ב ב ע	כיסויים נוספים בתוקף וביטול חריגים
					למקרה	לתקופה		
רכוש		ביט						308 ויתור על תחלוף לטובת חברת הניהול ו/או בעלי זכויות אשר בהסכמים עמם ויתור מקביל / פטור לטובת המפעיל 309 ויתור על תחלוף לטובת מבקש האישור 313 כיסוי בגין נזקי טבע 314 כיסוי גניבה, פריצה ושוד 316 כיסוי רעידת אדמה 328 ראשוניות 338 על בסיס ערך כינון 345 כיסוי נזק בגין פרעות ושבתות 346 הרחבה לנזקי חשמל ללוחות חשמל, פיקוד ושנאים
אבדן תוצאתי		ביט						308 ויתור על תחלוף לטובת חברת הניהול ו/או בעלי זכויות אשר בהסכמים עמם ויתור מקביל / פטור לטובת המפעיל 309 ויתור על תחלוף לטובת מבקש האישור 328 ראשוניות 335 תקופת שיפוי - 12 חודשים
צד ג'		ביט			4,000,000	4,000,000	ש	302 אחריות צולבת 307 חבות בגין קבלנים וקבלני משנה 315 כיסוי לתביעות המל"ל 320 מבוטח נוסף בגין מעשי ו/או מחדלי המבוטח - חברת הניהול 321 מבוטח נוסף בגין מעשי ו/או מחדלי המבוטח - מבקש האישור 322 מבקש האישור מוגדר כצד ג' 328 ראשוניות 348 ביטול סייג רכוש עליו פעלו במישורין 349 ביטול סייג רכוש בשליטה, בחזקה ופיקוח

עמוד 72

חתימת המציע (בתאגיד: על ידי מורשי חתימה של המציע בצירוף חותמת התאגיד)

מכרז מס': 9/24
הפעלת מסעדה לרווחת הסגל באוניברסיטת בר-אילן

אגף תפעול

309 ויתור על תחלוף לטובת מבקש האישור 319 מבוטח נוסף היה וייחשב כמעבידים של מי מעובדי המבוטח – מבקש האישור 328 ראשוניות 350 חבות כלפי קבלנים וקבלני משנה היה ומבקש האישור יחשב כמעבידים	נח	20,000,000	20,000,000			ביט		אחריות מעבידים
302 אחריות צולבת 304 הרחב שיפוי בגין מעשי ומחדלי/מוצרי/עבודות/פעילו ת המבוטח 309 ויתור על תחלוף לטובת מבקש האישור 328 ראשוניות 332 תקופת גילוי - 6 חודשים 347 הרחבת שם המבוטח ביחס לפגם במוצרים שסופקו ו/או הותקנו ו/או שווקו ו/או תוחזקו על-ידי המבוטח ו/או מי מטעמו	נח	4,000,000	4,000,000			ביט		אחריות המוצר

פירוט השירותים (בכפוף, לשירותים המפורטים בהסכם בין המבוטח למבקש האישור):
096, 041
ביטול/שינוי הפוליסה
שינוי או ביטול של פוליסת ביטוח, לא יכנס לתוקף אלא 30 יום לאחר משלוח הודעה למבקש האישור בדבר השינוי או הביטול.
חתימת האישור
המבטח:

נספח 3 ג' להסכם – נוסח ערבות ביצוע**בשלב הגשת ההצעות אין צורך למסור ערבות ביצוע.****רק המציע שיזכה במכרז יידרש למסור ערבות בנקאית בנוסח נספח זה.**

תאריך: _____

לכבוד

אוניברסיטת בר אילן

הנדון: ערבות בנקאית מספר _____

1. על פי בקשת _____ (להלן: "בר הרשות"), אנו ערבים בזה כלפיכם, בערבות בלתי חוזרת, בלתי תלויה ולא ניתנת לביטול בקשר להסכם הפעלת מסעדה לרווחת הסגל באוניברסיטת בר-אילן, שנחתם בעקבות מכרז מספר 9/24, לתשלום כל סכום, עד לסך כולל של 50,000 ש"ח (חמישים אלף שקלים חדשים) (להלן: "סכום הקרן"), בתוספת הפרשי הצמדה למדד (כהגדרתו להלן), על פי החישוב המפורט שלהלן (סכום הקרן, בתוספת הפרשי הצמדה למדד (כהגדרתו להלן), יכונה להלן: "סכום הערבות", שתדרשו מאת בר הרשות.
2. אופן חישוב הפרשי ההצמדה:
 - 2.1 "המדד" - מדד המחירים לצרכן, המתפרסם על ידי הלשכה המרכזית לסטטיסטיקה.
 - 2.2 "המדד החדש" - המדד הידוע, דהיינו המדד האחרון שפורסם לפני התשלום בפועל על פי כתב ערבות זה.
 - 2.3 "המדד הבסיסי" - המדד שפורסם ביום _____ בחודש _____ בגין חודש _____, שנת _____, העומד על _____ נקודות (בסיס _____)*.
 אם במועד ביצוע תשלום כלשהו על פי כתב ערבות זה יתברר, כי המדד החדש גבוה מהמדד הבסיסי, יהיו הפרשי ההצמדה סכום השווה למכפלת ההפרש בין המדד החדש למדד הבסיסי בסכום הנדרש לתשלום על פי כתב ערבות זה, ומחולק במדד הבסיסי. אם במועד ביצוע תשלום כלשהו על פי כתב ערבות זה, יתברר כי המדד החדש נמוך מהמדד הבסיסי, אזי נשלם לכם את סכום הקרן.
3. אנו מתחייבים לשלם לכם כל סכום שיידרש על ידיכם, עד לסכום הערבות, בתוך 7 (שבעה) ימים מיום דרישתכם הראשונה בכתב, שתתקבל במעננו כמצוין בתחתית מסמך זה, וזאת בלי שיהיה עליכם להציג לנו מסמך או ראיה נוספים על דרישתכם האמורה או לנמק את דרישתכם או להוכיח באופן כלשהו, ובלי שיהיה עליכם לדרוש את הסכום, מראש או בדיעבד, מאת בר הרשות, או לפתוח בהליך משפטי נגד בר הרשות.
4. אתם זכאים ורשאים לממש ערבות זאת, מעת לעת, על כל סכום שיקבע על ידכם מתוך סכום הערבות, ובלבד שסך כל הסכומים שידרשו על ידכם וישולמו על ידינו בגין ערבות זאת לא יעלו על סכום הערבות. לפיכך, אם לא תממשו ערבות זאת במלואה בפעם אחת, תישאר הערבות בתוקפה לגבי יתרת סכום הערבות הבלתי מומשת.
5. ערבות זו תישאר בתוקפה עד ליום _____ ועד בכלל. לאחר מועד זה תהיה הערבות בטלה ומבוטלת.
6. ערבות זו אינה ניתנת להעברה או להסבה בכל צורה שהיא.

בכבוד רב,

(שם וכתובת הבנק הערב)

נספח 3-ד'

סעיפי פיצוי מוסכם

להלן טבלת ההפרות בגין תהא האוניברסיטה רשאית לדרוש מבר-הרשות פיצוי בהתאם לאמור בסעיף 19.

פיצוי	דרישה	תיאור
500 ₪ למקרה חריגה משעות הפעילות ללא אישור	בהתאם לאמור בסעיף 17.1 במפרט השירותים	זמני פעילות המסעדה
250 ₪ למקרה	פריטי המזון והמשקאות שיימכרו יהיו טריים ולא יעברו את המועד המומלץ האחרון לשימוש	טריות המזון
1,000 ₪ להימנעות מביצוע בדיקה כנדרש במפרט השירותים	בדיקת המזון על ידי מעבדה מטעם בר-הרשות	בדיקות מזון
500 ₪ למקרה בו לא נשמרה דגימה למשך 7 ימים	שמירת דגימות מזון למשך 7 ימים	
200 ₪ לכל יום בו מועסק עובד ללא אישור בריאות מתאים	כל עובד יעבור בדיקה ע"י רופא מוסמך לכך בעת תחילת עבודתו במסעדה	בדיקות בריאות לצוות
500 ₪ למקרה חריגה מתדירות 200 ₪ למקרה היעדר עדכון	בהתאם למפורט בסעיף 8.5	ריקון מפריד שומן
400 ₪ למקרה	כלל הציוד שדורש אישור תקינות יישא אישור כנדרש	תקינות ציוד
200 ₪ למקרה	שיתוף פעולה עם מבצע הביקורת; התייחסות לממצאי הביקורת בתוך 5 ימי עבודה ממסירתם לבר הרשות.	ביקורת
100 ₪ למקרה	הקפדה על לבוש מתאים (מסיכות, כפפות, כיסוי לראש) בעמדות הכנת המזון והגשתו	היגיינה
250 ₪ למקרה	דו"ח ניקיון מפורט – מטבח, שירותים, איזור הסעדה	ניקיון

נספח 4
נספח הפעלת קבלנים באוניברסיטה

מצורף בנפרד